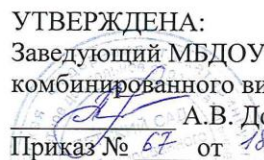


Муниципальное бюджетное дошкольное образовательное учреждение –
детский сад комбинированного вида № 302
620102, г. Екатеринбург, ул. Посадская, 30, кор.4
тел.: 234-74-60, e-mail: logosad@bk.ru



УТВЕРЖДЕНА:

Заведующий МБДОУ – детский сад
комбинированного вида № 302
А.В. Докучаева
Приказ № 67 от 18.10. 2019 г.



ПРОГРАММА РАЗВИТИЯ
Муниципального бюджетного дошкольного
образовательного учреждения-детский сад комбинированного вида № 302
на 2019 – 2023 годы

ПРИНЯТА:
на Педагогическом совете МБДОУ – детский сад комбинированного вида № 302
Протокол № 2 от 17.10 2019 г.

Екатеринбург

СОДЕРЖАНИЕ

Введение	2
Паспорт Программы развития	2
Раздел I. Информационная справка об образовательном учреждении	5
Раздел II. Анализ деятельности дошкольной организации	6
1. Анализ внешней среды	6
2. Анализ внутренней среды	8
3. SWOT – анализ потенциала развития МБДОУ	15
Раздел III. Концепция развития дошкольной организации	16
1. Концептуальные основы Программы развития	16
2. Концептуальные идеи	17
3. Цель и задачи реализации программы развития	18
4. Ожидаемые результаты реализации программы развития	18
Раздел IV. Стратегия и тактика реализации программы развития	19
Раздел V. Механизмы реализации программы развития. Основные мероприятия по реализации программы развития (проекты)	21
Раздел VI. Система контроля реализацией программы развития	22
1. Порядок мониторинга хода и результатов реализации программы развития.	23
2. Методика анализа и оценки эффективности реализации программы развития	27
3. Система мер по минимизации рисков реализации программы развития	27
Раздел VII. Финансовое обеспечение программы развития.	28
Перечень использованной литературы	29

Введение

Целевые ориентиры государственной политики в системе образования на период до 2023 года направлены на обеспечение высокого качества российского образования в соответствии с меняющимися запросами населения и перспективными задачами развития российского общества.

Реализация поставленных перед образовательным учреждением целевых ориентиров государственной образовательной политики возможно в том образовательном учреждении, готовность которого определяется его конкурентоспособностью на рынке образовательных услуг. Поэтому развитие МБДОУ является целенаправленным процессом, необходимым для перехода на качественно новый уровень образования, используя внешний и внутренний потенциал. Необходимым и важным условием полноценного развития МБДОУ является определение перспективы его деятельности, поэтапная реализация всех компонентов программы развития учреждения.

Программа развития МБДОУ на 2019 - 2023 годы разработана на теоретическом анализе состояния учреждения, специфике контингента воспитанников, потребностей родителей (законных представителей) воспитанников в образовательных услугах.

Основой Программы развития МБДОУ на 2019 – 2023 годы являются мероприятия системы управленческой деятельности, направленные на партнерское взаимодействие всех участников образовательных отношений (воспитанники, педагогические работники, родители (законные представители)).

ПАСПОРТ ПРОГРАММЫ РАЗВИТИЯ

Наименование Программы	Программа развития муниципального бюджетного дошкольного образовательного учреждения - детский сад комбинированного вида № 302 на период 2019-2023 гг.
Назначение Программы	Программа развития предназначена для определения перспективных направлений развития дошкольной образовательной организации на основе анализа работы МБДОУ – детский сад комбинированного вида № 302 за предыдущий период.
Статус Программы	Локальный акт МБДОУ – детский сад комбинированного вида № 302, отражающий тенденции изменений, главные направления обновления содержания образовательной деятельности, управление дошкольной образовательной организацией в режиме развития.
Разработчики Программы	А.В. Докучаева – заведующий МБДОУ–детский сад комбинированного вида № 302, заместитель заведующего по ВМР, творческая группа педагогических работников МБДОУ
Исполнители Программы	Администрация, педагогический коллектив МБДОУ, родительская общественность
Основания для разработки Программы	<i>Федеральный уровень:</i> 1. Федеральный закон от 29 декабря 2012 года № 273-ФЗ «Об образовании в Российской Федерации». 2. Указ президента России от 7 мая 2018 года № 204 «О национальных целях и стратегических задачах развития Российской Федерации на период до 2024 года». 3. Постановление Правительства Российской Федерации от 26.12.2017 № 1642 «Об утверждении государственной программы Российской Федерации «Развитие образования». 4. Стратегия развития воспитания в Российской Федерации на период до 2025 года, утверждена распоряжением Правительства Российской Федерации от 29.05.15 № 996-р. 5. Приказ Минтруда России от 18.10.2013 № 544н «Об утверждении профессионального стандарта «Педагог (педагогическая деятельность в

	<p>сфере дошкольного, начального общего, основного общего, среднего общего образования) (воспитатель, учитель)».</p> <p><i>Региональный уровень:</i></p> <p>1. Постановление Правительства Свердловской области от 29.12.2016 № 919-ПП "Об утверждении государственной программы Свердловской области "Развитие системы образования в Свердловской области до 2024 года"</p> <p>Подпрограммы:</p> <ul style="list-style-type: none"> - подпрограмма 1 "Реализация проекта "Уральская инженерная школа"; - подпрограмма 2 "Качество образования как основа благополучия"; - подпрограмма 3 "Педагогические кадры XXI века"; - подпрограмма 4 "Патриотическое воспитание граждан и формирование основ безопасности жизнедеятельности обучающихся в Свердловской области"; подпрограмма 5 "Обеспечение реализации государственной программы Свердловской области "Развитие системы образования в Свердловской области до 2024 года». <p>2. Стратегия развития воспитания в Свердловской области до 2025 года, утверждена постановлением правительства Свердловской области от 07 декабря 2017 г. № 900-ПП.</p>
<p>Цель Программы</p>	<p>Создание интегрированного воспитательно-образовательного, коррекционно-развивающего и здоровьесформирующего пространства, обеспечивающего получение доступного качественного дошкольного образования и создание необходимых условий в достижении успеха всеми категориями воспитанников.</p>
<p>Задачи Программы</p>	<ol style="list-style-type: none"> 1. Внедрить в образовательный процесс новые методы обучения и воспитания, современные образовательные технологии (в том числе здоровьесберегающие), обеспечивающие гармоничное развитие ребенка с учетом его индивидуальных возможностей и потребностей. 2. Создать условия для профессионального роста педагогических работников МБДОУ, формирования у них новых компетенций, ориентированных на обеспечение равных возможностей детей, в том числе с особыми образовательными потребностями. 3. Создать условия для развития материально-технической базы в соответствии с современными требованиями. 4. Создать условия для поддержки семьям, имеющих детей раннего возраста, получающих дошкольное образование в семье. 5. Расширить спектр дополнительных образовательных услуг с целью удовлетворения социального заказа родителей (законных представителей), повышения экономической эффективности учреждения.
<p>Срок и этапы реализации Программы</p>	<p>Программа будет реализована с 01.09.2019 г. по 31.08.2023 г.</p> <p><u>1-ый этап – подготовительный</u> (2019-2020 гг.): диагностика имеющихся ресурсов, поиск условий для реализации и начало выполнения Программы.</p> <p><u>2-ой этап – практический</u> (2020-2023 гг.): апробация новшеств и преобразований – внедрение их в текущую работу детского сада.</p> <p><u>3-ий этап – итоговый</u> (2023 г.): подведение итогов и соотнесение результатов деятельности с целями и задачами по основным направлениям реализации Программы.</p>
<p>Ожидаемые конечные</p>	<p>- Доля педагогических работников учреждения с первой и высшей квалификационной категорией увеличится до 80%;</p>

<p>результаты реализации Программы</p>	<ul style="list-style-type: none"> - Доля педагогов, владеющих и использующих в своей практике эффективные и современные технологии (ИКТ, здоровьесбережение, технологии инклюзивной направленности) увеличится до 80%, следовательно, повысят свою компетентность и уровень профессионального мастерства в вопросах индивидуализации образовательного процесса; - Доля педагогических работников принимающих активное участие в конкурсах профессионального мастерства (60%), транслирующих свой опыт работы (70%), - Доля воспитанников, для которых разработаны индивидуальные карты развития (индивидуальные образовательные маршруты) (до 70%); - Снижение детской заболеваемость на 10%; - Доля воспитанников ДОО, в том числе с ОВЗ, участвующих в районных и городских очных конкурсах и олимпиадах, выставках, смотрах, физкультурных, спортивных и других массовых мероприятиях (до 50%), что обеспечит активное включение воспитанников в культурные и образовательные проекты города; - Доля детей охваченных платными образовательными услугами (в том числе детей с ОВЗ, детей-инвалидов) до 80%. - Развивающая предметно-пространственная среда оборудована специальным игровым развивающим оборудованием в групповых помещениях и кабинетах специалистов (до 80%), сенсорная комната оборудована на 20%,уровень оснащенности интерактивного оборудования повысился на 20%; - Доля родителей воспитанников, удовлетворенных качеством предоставляемых образовательных услуг (от общего числа опрошенных) - Доля родителей воспитанников, позитивно оценивающих динамику развития ребенка в ДОО (от общего числа опрошенных) - Степень удовлетворенности родителей восоздание оптимальных условий для обучения, воспитания и развития детей, в том числе детей с ОВЗ и инвалидов. - Доля родителей воспитанников, включенных в деятельность дошкольного учреждения,повысится до 70%; - Мероприятиями пилотного проекта «Волонтерская деятельность в ДОУ как вариативная форма дошкольного образования для детей в возрасте от 2 месяцев до 3 лет и форма психолого-педагогической поддержки семей, в которых дети получают дошкольное образование в форме семейного образования» охвачены 50 семей; - Доля посещения родителей с детьми раннего и дошкольного возраста .консультационного центра повысится на 20% - доля воспитанников, охваченных обучением с использованием информационных технологий 100%; доля занятий, проходящих с применением мультимедийного оборудования от общего числа занятий составляет до 15%.
<p>Система контроля выполнения Программы</p>	<ul style="list-style-type: none"> - Комплексная система мониторинга качества образовательного процесса, эффективности реализации Программы. - Внутренний контроль: администрация образовательной организации, Совет родителей – один раз в календарный год информирует трудовой коллектив и родителей о ходе реализации Программы. - Внешний контроль: открытость информации на официальном сайте Муниципального бюджетного дошкольного образовательного

	учреждения детского сада комбинированного вида № 302 в сети «Интернет».
Принятие и утверждение Программы	Принятие Программы развития решением Педагогического совета МБДОУ – детский сад комбинированного вида № 302, утверждение - заведующим МБДОУ, согласование Программы с Учредителем.
Объемы и источники финансирования программы	Выполнение Программы обеспечивается за счет бюджетных и внебюджетных средств.

РАЗДЕЛ I
ИНФОРМАЦИОННАЯ СПРАВКА ОБ ОБРАЗОВАТЕЛЬНОМ УЧРЕЖДЕНИИ.

Наименование образовательного учреждения	Муниципальное бюджетное дошкольное образовательное учреждение – детский сад комбинированного вида № 302 (МБДОУ – детский сад комбинированного вида № 302)
Адрес	620102, г. Екатеринбург, ул. Посадская, д. 30, кор. 4
Телефон/факс, электронная почта, сайт	<i>телефон/факс</i> 8 (343) 234-74-60 <i>e-mail:</i> logosad@bk.ru <i>сайт:</i> 302.tvoyasadik.ru
Год основания	Основан в 1964 году
Степень государственного управления. Структура управления, включая контактную информацию ответственных лиц	Учредителем МБДОУ от имени муниципального образования «город Екатеринбург» является Департамент образования Администрации города Екатеринбурга Местонахождение Учредителя: 620014, г. Екатеринбург, проспект Ленина, д. 24-а, тел.: 8 (343) 304-12-51 (приемная) Начальник Департамента образования: Екатерина Александровна Сибирцева. Местонахождение Управления образования Верх-Исетского района: 620014, г. Екатеринбург, ул. Хомякова, д. 5а, тел.: 8 (343) 304-12-60 Начальник Управления образования: Ольга Вадимовна Фадеева Контактная информация руководителя МБДОУ: Докучаева Анжелла Валерьевна тел.: 8 (343) 234-74-60
Вид деятельности	Предоставление дошкольного образования по образовательным программам дошкольного образования, дополнительное образование детей и взрослых, присмотр и уход за детьми
Реализуемые программы	Адаптированная основная образовательная программа - образовательная программа для детей с ограниченными возможностями здоровья с учетом особенностей их психофизического развития, индивидуальных возможностей, обеспечивающей коррекцию нарушений развития и социальную адаптацию воспитанников с ограниченными возможностями здоровья в группах компенсирующей направленности. Основная общеобразовательная программа — образовательная программа дошкольного образования в группе общеразвивающей направленности.
Режим работы	Понедельник-пятница с 7.30 до 18.00,

	суббота, воскресенье – выходной.
Возрастная категория детей	Дети с 3 до 7 лет
Структура и количество групп	В МБДОУ функционируют 5 групп, из которых 1 группа общеразвивающей направленности для детей в возрасте от 3 до 7 лет, 4 группы компенсирующей направленности для детей от 4 до 7 лет. В настоящее время детский сад посещает 97 воспитанников.
Тип здания	МБДОУ – детский сад комбинированного вида № 302 представляет собой отдельно-стоящее типовое кирпичное двухэтажное здание площадью 964 кв.м.

Происходящие трансформации в системе дошкольного образования обусловлены объективной потребностью в адекватном общественном развитии изменении, что отражается в осознании педагогической общественностью необходимости существенных изменений прежнего хода функционирования учреждения. Основным механизмом оптимизации развития системы дошкольного образования является поиск и освоение новых путей, способствующих качественным изменениям в деятельности МБДОУ.

Определяя основные направления своего развития на 2019-2023 годы, дошкольное учреждение ориентируется, прежде всего, на потребности личности и семьи, социальный заказ общества и предъявляемые государством требования.

Государственный заказ	Повышение доступности качественного образования, соответствующего требованиям инновационного развития экономики, современным потребностям общества и каждого гражданина (в соответствии с нормативно-правовыми документами).
Социальный заказ	Развитие у детей, в том числе с ОВЗ, индивидуальности, познавательной активности, творческих способностей, при условии сохранения здоровья детей и формирования привычки к здоровому образу жизни, подготовка детей группы общеразвивающей направленности и групп компенсирующей направленности к успешному обучению в школе, обеспечение равенства возможностей для каждого воспитанника в получении доступного качественного дошкольного образования.
Личностный заказ	Воспитанники: реализация права на игру, обеспечение безопасности, создание условий для развития имеющихся способностей. Педагоги: наличие условий для успешной работы, развития и повышения квалификации, признание результатов труда, поддержка педагогической инициативы.

РАЗДЕЛ II АНАЛИЗ ДЕЯТЕЛЬНОСТИ МБДОУ

1. Анализ внешней среды.

Актуальное состояние:

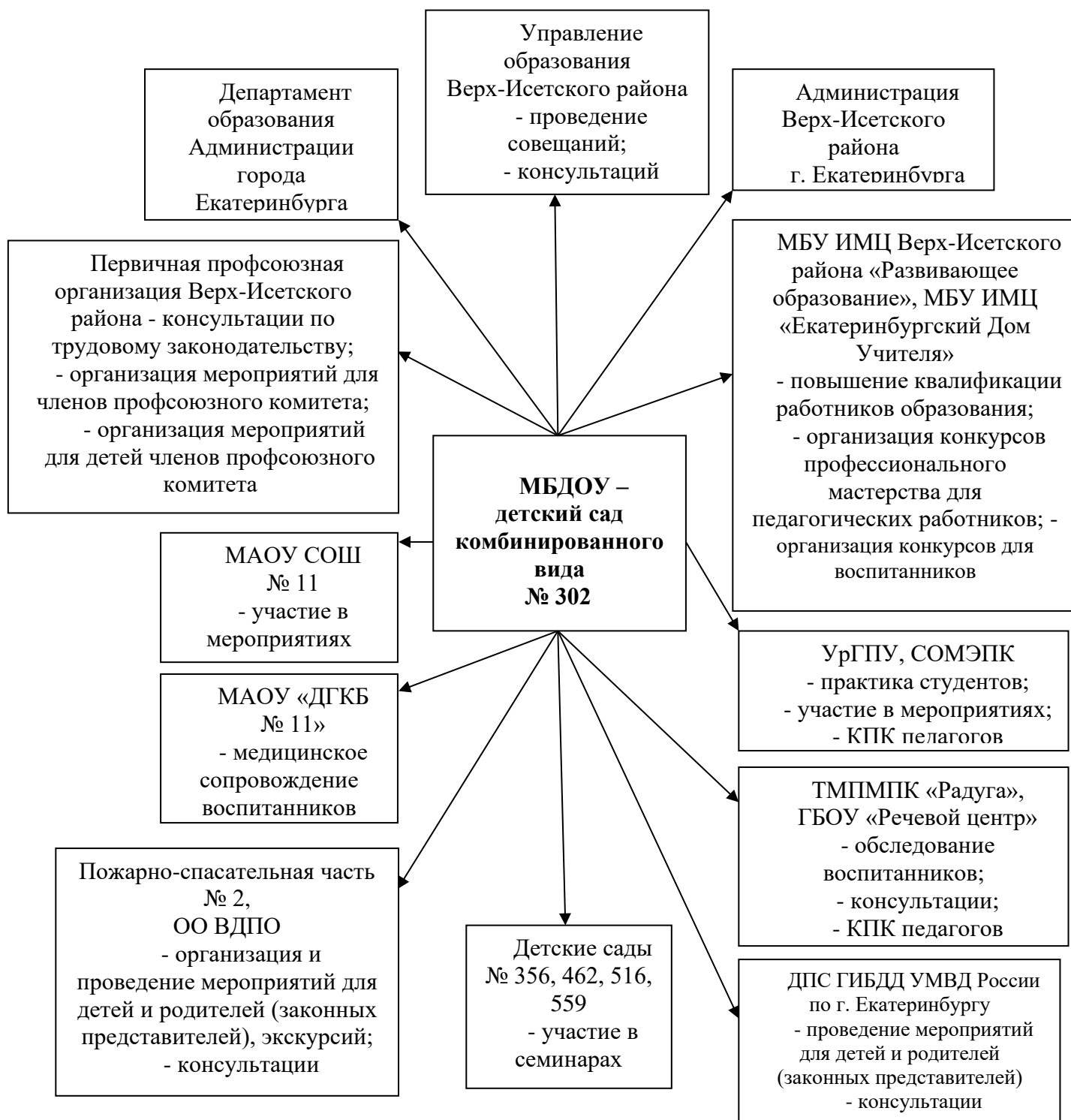
МБДОУ – детский сад комбинированного вида № 302 расположен в жилом микрорайоне Юго-Западный Верх-Исетского района города Екатеринбурга, где имеются еще 4 детских сада, Несмотря на это, наполняемость МБДОУ очень высока, что может говорить о его конкурентоспособности. Недалеко от детского сада расположены ГБОУ «Речевой центр» и МАОУ СОШ № 143, с которыми дошкольное учреждение тесно сотрудничает, т.к. большинство выпускников МБДОУ поступают в эти учреждения. МБДОУ взаимодействует и с другими учреждениями социокультурной сферы города, которые помогают в обогащении образовательного процесса и расширении образовательного пространства (схема 1).

В МБДОУ осуществляется комплексная система обеспечения безопасности пребывания воспитанников. Территория ограждена металлическим забором. Имеется тревожная кнопка с выводом на ПЦО № 8 УВО по г. Екатеринбург. МБДОУ оборудовано голосовой системой оповещения при угрозе возникновения пожара.

Обеспечение безопасности участников образовательного процесса ведется по направлениям:

- обеспечение охраны труда работников МБДОУ;
- обеспечение охраны жизни и здоровья воспитанников (пожарная безопасность, безопасность в быту, личная безопасность, профилактика детского дорожно-транспортного травматизма);
- предупреждение и ликвидация чрезвычайных ситуаций;
- антитеррористическая защита;
- контрольно-пропускной режим

Схема 1



Проблемное поле:

- взаимодействие с социальными партнерами носит эпизодический характер, а также не охватывает все направления развития детей дошкольного возраста;
- слабая реакция педагогической системы дошкольного учреждения на потребности и возможности внешней среды, замкнутость на внутренних проблемах;
- отсутствует план совместной деятельности, система отслеживания качества проводимой работы, система оценки качества взаимодействия.

Перспективы развития:

- расширение возможностей социального взаимодействия с культурно-просветительскими организациями, учреждениями дополнительного образования (возможность участвовать в конкурсах, социальных и культурных проектов разного уровня) с ориентацией на всестороннее гармоничное развитие ребенка дошкольника;
- включение дошкольного образовательного учреждения в реализацию проектов и программ в области образования, в том числе инклюзивного.

Возможные риски: внешние риски

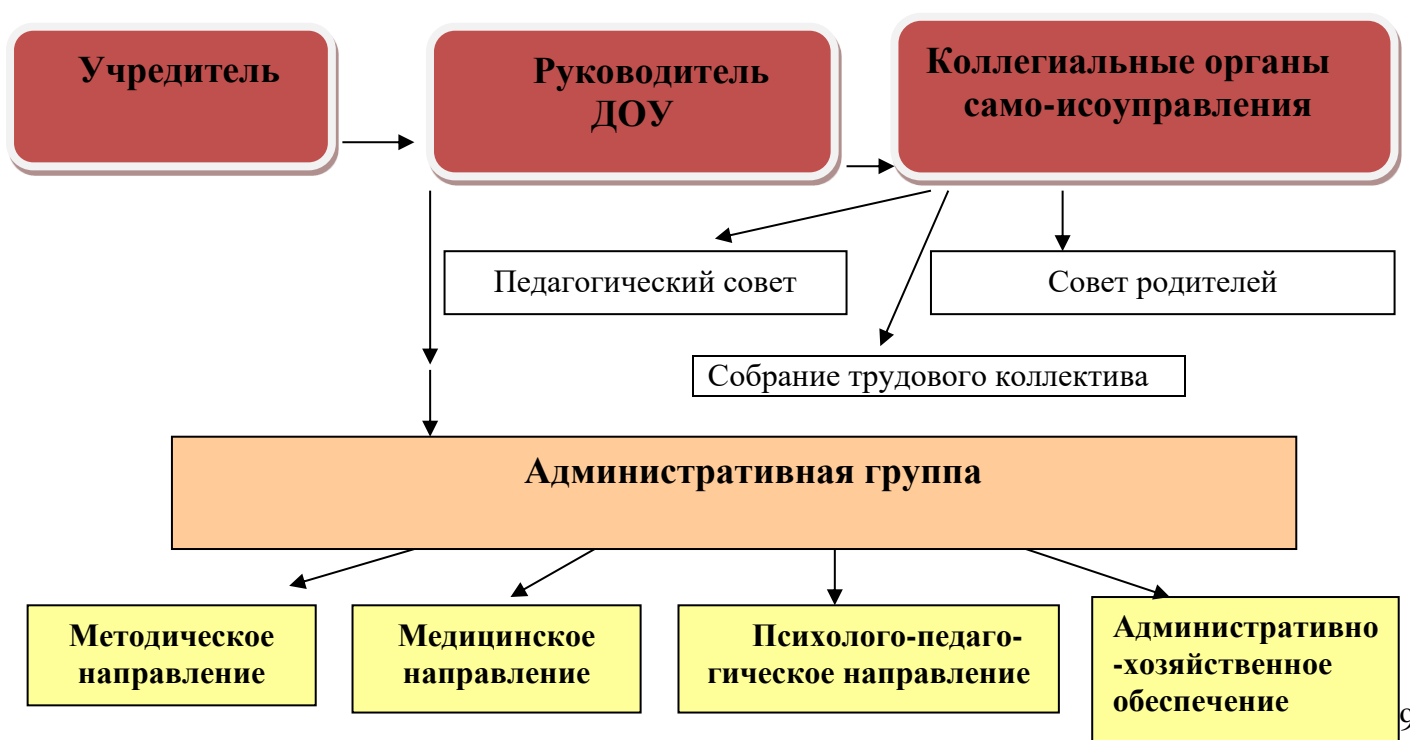
Недостаток финансирования проектной деятельности учреждения.

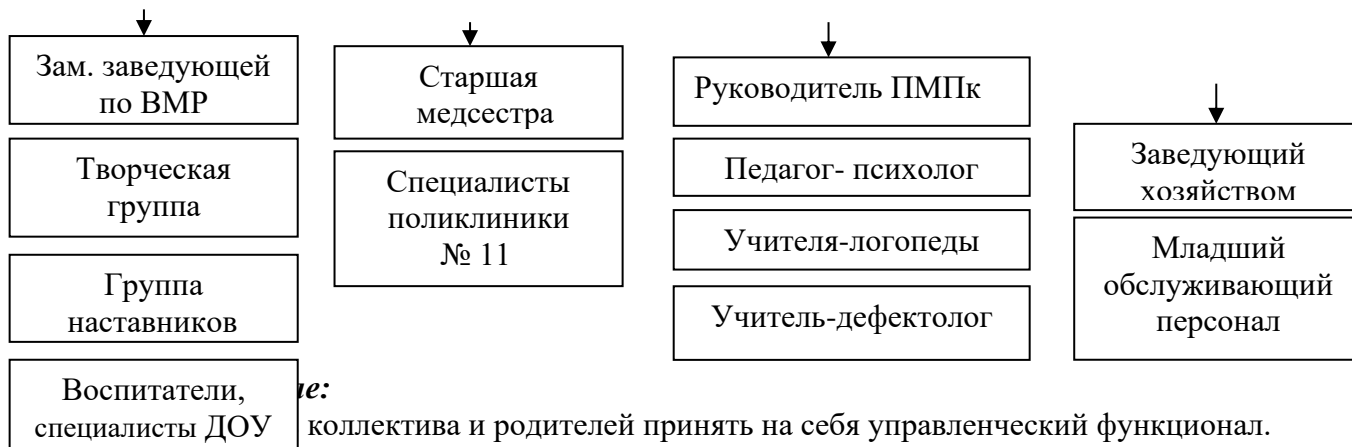
2. Анализ внутренней среды

2.1. Структура образовательного учреждения и система его управления

Актуальное состояние:

Управление в МБДОУ осуществляется комплексно, т.е. выполняются все функции управленческой деятельности в своей взаимосвязи: аналитико-диагностическая, мотивационно-стимулирующая, плано-прогностическая, организационно-исполнительская, контрольно-оценочная, регулятивно-организационная. Развиваются демократия и самоуправление через делегирование полномочий, что в большей мере привлекает к управленческой деятельности воспитателей и специалистов. Механизм управления нацелен на обеспечение единства действий, координации и согласованности всех субъектов образовательных отношений, а также на стимулирование деятельности работников МБДОУ, экономию ресурсов и времени. Создана атмосфера, в которой приоритет отдается гуманным отношениям, доверию, возможностям личностного роста. Это позволяет успешнее прогнозировать и обеспечивать личностный рост взрослых и детей и проектировать дальнейшие перспективы развития учреждения.





коллектива и родителей принять на себя управленческий функционал.

Перспективы развития:

Дальнейшее привлечение в систему управления МБДОУ мобильных объединений педагогов учреждения, родителей воспитанников.

Возможные риски:

Выбор неверных ориентиров управления инновационной деятельностью учреждения может привести к отсутствию желаемых результатов в процессе реализации программы развития.

2.2.Уровень освоения образовательной программы детьми

Актуальное состояние:

Образовательный процесс в МБДОУ строится с учетом специфики дошкольного учреждения, в котором реализуется две программы дошкольного образования:

в четырех группах компенсирующей направленности для детей с тяжелыми нарушениями речереализуется адаптированная основная образовательная программа –образовательная программа для детей с ограниченными возможностями здоровья с учетом особенностей их психофизического развития, индивидуальных возможностей, обеспечивающих коррекцию нарушений развития и социальную адаптацию воспитанников с ограниченными возможностями здоровья в группах компенсирующей направленности;

в одной группе общеразвивающей направленности реализуется основная общеобразовательная программа – образовательная программа дошкольного образования в группах общеразвивающей направленности.

Образовательная деятельность осуществляется согласно календарно-тематическому планированию.В группах компенсирующей направленности, которые посещают дети с ОВЗ, обязательная часть программы включает в себя деятельность по квалифицированной коррекции недостатков в физическом и (или) психическом развитии детей с ограниченными возможностями здоровья. В начале каждого вида деятельности предусмотрена специальная корригирующая гимнастика (на развитие речевого аппарата, мелкой моторики, активизации мышечного тонуса, двигательных навыков и т. д.) в середине занятия –обязательна речевая, корригирующая физическая минутка.

Коррекционная работа проводится всеми специалистами в комплексе: развитием интеллектуальной и эмоционально–волевой сферы занимается педагог-психолог, устранением недостатков сенсорного развития – учитель-дефектолог, коррекцией речи – учителя-логопеды в коррекционных кабинетах, развитием музыкальных способностей занимается музыкальный руководитель, воспитатели уделяют большое внимание формированию физических качеств дошкольника, коррекции имеющихся физических недостатков.

В МБДОУ работает психолого–медико–педагогический консилиум. Деятельность ПМПк направлена на обеспечение диагностико–коррекционного, психолого–медико-педагогического сопровождения воспитанников с отклонениями в развитии для получения ими качественного образования, исходя из особенностей развития и возможностей каждого ребёнка.

Специалистами ПМПк проводится индивидуальное обследование каждого ребёнка, составляется заключение.Результатом работы ПМПк становится индивидуальная карта развития

ребёнка, где разрабатываются рекомендации, обеспечивающие индивидуальный подход, установку чётких целей коррекционной работы.

По результатам психолого-педагогической диагностики у воспитанников МБДОУ прослеживается положительная динамика результатов освоения образовательных программ (отсутствие низких показателей уровня развития детей, и рост средних и высоких). Результаты мониторинга индивидуальной динамики развития детей, испытывающих трудности в усвоении образовательной программы и имеющие недостатки в психическом развитии (в их число входят и дети-инвалиды) свидетельствуют о том, что все дети (100%) имеют стойкую положительную динамику в развитии *относительно самого себя*.

Одним из главных показателей работы дошкольного учреждения является качественная подготовка детей к обучению в школе. В рамках преемственности МБДОУ взаимодействует с МАОУ СОШ № 11, МАОУ СОШ № 143 и ГБОУ «Речевой центр». Благодаря этому не теряется связь с выпускниками и их родителями (законными представителями). Повышение интереса детей к школе и мотивации к обучению в школе связано с регулярными занятиями воспитателей, учителей-логопедов, педагога-психолога, учителя-дефектолога, с посещением школы и школьных мероприятий.

Педагогический коллектив строит свою работу в тесном контакте с семьей, уделяя внимание сотрудничеству, вовлекают родителей в единое образовательное пространство. Для этого используются формы работы с родителями: дни открытых дверей, анкетирование, ПМП консилиумы, совместные досуги, творческие отчеты воспитателей и детей для родителей (законных представителей) и др.

В МБДОУ развивается дополнительное образование воспитанников через платные образовательные услуги. Периодичность проведения кружковой работы: 2 раза в неделю. Выбор кружков определяется с учетом возрастных и индивидуальных особенностей воспитанников и запросов родителей. На данный момент в МБДОУ функционируют: театральная студия, легоконструирование, изо-студия.

Анализ степени удовлетворенности качеством образовательного процесса (анкетирование взрослых субъектов образовательных отношений) показал:

- большинство родителей положительно оценивают качество предоставляемых образовательных услуг (91%);
- о достаточно высоком качестве образовательного процесса в детском саду говорят 92% педагогических сотрудников учреждения, вместе с тем большинство из них 85% отмечают трудности в использовании инновационных технологий;
- в оказание платных образовательных услуг детям наиболее востребованными среди родителей считаются услуги художественной направленности (70%).

Проблемное поле:

- недостаточный опыт применения современных методов обучения, воспитания и коррекции дошкольников; современные (в т.ч. игровые развивающие, ИКТ, здоровьесбережение) технологии применяются педагогами не в системе;
- недостаточное внимание уделяется индивидуальным особенностям дошкольников, их особым потребностям;
- слабо выстроена работа по поддержке и выявлению способностей детей;
- несогласованность требований педагогов и родителей к воспитанию и развитию детей, недостаточная грамотность родителей в вопросах последовательного развития и воспитания детей;
- существует проблема низкой заинтересованности родителей (законных представителей) воспитанников в участии в образовательном процессе;
- недостаточный спектр услуг дополнительного образования физкультурно-оздоровительной направленности, способствующих развитию и укреплению здоровья воспитанников;
- педагоги учреждения отдают предпочтение традиционным формам работы с детьми, испытывают затруднения в организации образовательной работы в условиях дифференциации и индивидуализации образования, ориентируются на усредненные показатели развития группы.

Перспективы развития:

-развитие новосодержания образования, ориентированного на индивидуальное развитие ребенка, учет его потребностей и возможностей, с использованием инновационных педагогических технологий; изменение форм и методов организации работы с родителями; укрепление и расширение взаимодействия с внешними партнёрами.

Возможные риски:

Из-за трудоемкости и больших временных затрат существует риск возврата к традиционным формам работы.

2.3.Кадровый состав.

Актуальное состояние:

Детский сад полностью укомплектован кадрами. Воспитательно-образовательную работу осуществляют 12 педагогов: из них 6 воспитателей и специалисты: педагог-психолог, музыкальный руководитель, учителя-логопеды, учитель-дефектолог.

Образовательный ценз и стаж работы педагогических работников

Характеристика кадрового состава	Всего	% к общему числу педагогических работников
1. По образованию:		
высшее педагогическое образование	11	92
среднее педагогическое образование	1	8
2. По стажу:		
до 5 лет	2	16
от 5 до 10 лет	3	25
от 10 до 20 лет	5	43
свыше 20 лет	2	16

Квалификационный ценз педагогических работников

Квалификационная категория	2017-2018уч.г.	2018-2019уч.г.
Высшая кВ. категория	16%	25%
Первая кВ. категория	66%	59%
Молодые специалисты	16%	16%

Проявление профессионализма педагогами выражается путём представления собственного опыта:

- это публикации в методических сборниках(25%);
- выступления на методических мероприятиях и семинарах, мастер-классах(16%);
- участие в конкурсах профессионального мастерства от районного(16%), до всероссийского уровней на интернет-порталах (33%).

Проанализировав кадровый состав образовательного учреждения, следует отметить, что квалификация педагогических работников, их образовательный уровень позволяют утверждать следующее: педагогический коллектив имеет высокий потенциал для обеспечения эффективности развития.

Проблемное поле:

- в условиях модернизации образовательного процесса востребована высокая педагогическая мобильность;
- инертность, недостаточно высокий уровень аналитико-прогностических и проектировочных умений ряда педагогов не позволяет им участвовать в инновационной деятельности МБДОУ, достойно представить опыт своей работы; низкий уровень творческого потенциала;
- недостаточный уровень освоения и применения психолого-педагогических технологий (в том числе инклюзивных), необходимых для адресной работы с детьми с ограниченными возможностями здоровья;
- применение одних и тех же методов и приёмов работы с детьми, имеющими разные образовательные потребности (в том числе с детьми-инвалидами); однотипность применения методов взаимодействия с родителями
- высокая информатизация образовательной среды, что приводит к необходимости обрабатывать большой объём информации при проектировании образовательной деятельности. Недооценка роли компьютерных технологий в решении этой проблемы.

Перспективы развития:

- повышение уровня квалификации педагогов в овладении и успешном применении современных образовательных технологий (ИКТ, здоровьесбережение, технологий инклюзивной направленности) при организации образовательного процесса;
- повышение уровня готовности педагогов к работе в инновационном режиме через интерактивные формы работы с кадрами (мозговой штурм, мастер-класс, дискуссии);
- участие педагогов в профессиональных конкурсах, фестивалях района, области, страны через выход в глобальную сеть Интернет, представление своего педагогического опыта на уровне района, города, области посредством использования информационно-коммуникативных технологий.

Повышению качества образовательной услуги будет способствовать:

- создание условий для непрерывного и планомерного повышения квалификации педагогических работников (в том числе на основе использования современных цифровых технологий, здоровьесбережения, технологий инклюзивной направленности), участие в профессиональных ассоциациях, программах обмена опытом;
- вовлечение молодых педагогов в различные формы поддержки и сопровождения в первые три года работы, вовлечение в работу по сопровождению специалистов-практиков, наставничество, работа в парах, что будет способствовать повышению уровня профессионального мастерства.
- организация методической поддержки через сетевое взаимодействие (центр Семья и школа, Ресурс, Радуга, Речевой центр) совместная программа, направленная на повышение квалификации работников учреждения, обеспечение научно-методического сопровождения образовательного процесса.

Возможные риски:

Низкая педагогическая мобильность в условиях модернизации образования, отсутствие мотивации.

2.4. Материально-техническое и финансово-экономическое обеспечение образовательной деятельности МБДОУ. Развивающая предметно-пространственная среда МБДОУ

Актуальное состояние:

В МБДОУ созданы благоприятные условия развития детей в соответствии с их возрастными и индивидуальными особенностями, необходимые для выполнения ФГОС ДО. Развивающая предметно-пространственная среда групповых помещений МБДОУ обеспечивает развитие и эмоциональное благополучие детей, отвечает их интересам и потребностям, содержит физкультурно-игровое, музыкально-театральное и другое оборудование, которое обеспечивает развитие и эмоциональное благополучие детей, отвечает их интересам и потребностям.

Территория МБДОУ озеленена и благоустроена. Каждая группа имеет свой прогулочный участок, оснащенный стационарным игровым оборудованием. Имеется спортивная площадка. С целью создания безопасной среды в МБДОУ установлены металлические двери с домофонной

системой на входе в здание, организована ночная охрана учреждения, ведется видеонаблюдение. Все помещения МБДОУ оборудованы пожарной сигнализацией.

За последние три года в МБДОУ значительно расширена материально-техническая база: проведены комплексные косметические ремонты помещений, заменена кровля, частично заменены старые окна на окна ПВХ, отремонтирован цоколь здания, сделан ремонт и частично заменено оборудование на пищеблоке, приобретены посудомоечная, стиральная и сушильная машины, компьютеры, многофункциональный центр, мебель в групповые помещения, детская мебель, игровое оборудование и развивающие игры.

По мере финансирования среда модернизируется согласно потребностям и возможностям детей, соответствует требованиям безопасности.

Финансовое обеспечение образовательного учреждения осуществляется посредством предоставления субвенций местным бюджетам, включая расходы на оплату труда, приобретение учебников и учебных пособий, средств обучения, игр, игрушек (за исключением расходов на содержание зданий и оплату коммунальных услуг), в соответствии с нормативами, определяемыми органами государственной власти субъектов Российской Федерации.

В МБДОУ созданы условия для выполнения муниципального задания. Постоянно осуществляется текущий контроль в отношении сроков формирования, изменения, утверждения и отчета о его выполнении, а так же за объемом услуг, установленных муниципальным заданием.

Проблемное поле:

- недостаточное обогащение среды элементами, стимулирующими двигательную и познавательную активность ребенка;
- оснащение некоторых групповых помещений не в полной мере соответствует принципам федерального государственного образовательного стандарта дошкольного образования, предъявляемым к организации развивающей предметно-пространственной образовательной среды;
- нехватка интерактивного оборудования;
- требуется частичная замена оборудования прогулочных площадок.

Перспективы развития:

- пополнение и обновление материально-технических ресурсов в соответствии с современными требованиями, в том числе для занятий адаптивной физической культурой (тренажеры, мягкие модули, пособий для физического развития, дидактические пособия и игрушки, музыкальные игрушки и разные виды театров, учебно-методические пособия, современные интерактивные развивающие программы);
- содержательное насыщение развивающей предметно-пространственной среды игровыми пособиями (в том числе разработанными самими педагогами);
- с целью повышения экономической эффективности и качества услуг учреждения расширение перечня платных образовательных услуг в соответствии с запросом родителей (законных представителей).

Возможные риски:

- снижение объемов финансирования для создания и обновления предметно-пространственной среды и материально-технической базы учреждения.

2.5. Здоровьебережение в МБДОУ

Актуальное состояние:

МБДОУ посещают дети с различными потребностями в сохранении, укреплении и развитии здоровья.

На базе МБДОУ медицинское обслуживание детей проводится врачом-педиатром, приходящим из детской Городской больницы № 11, старшей медицинской сестрой, которые осуществляют дальнейшее наблюдение за состоянием здоровья ребенка.

В первые дни пребывания ребёнка на основании антропометрических измерений, составляются листы здоровья, определяется индивидуальный и дифференцированный подход к развитию, составляется график оздоровления каждого ребёнка, состоящего на диспансерном учёте (часто болеющих и состоящих на диспансерном учёте).

Характеристика состава воспитанников.

Количество воспитанников МБДОУ составляет 97 человек, из них имеющих ограниченные возможности здоровья (на основании заключения территориальной психолого-медико-педагогической комиссии) – 68 человек, из которых 5 детей имеют РАС. ДОУ посещают 5 детей-инвалидов.

Распределение воспитанников МБДОУ по группам здоровья:

Группы здоровья	Показатели по учебным годам			
	2017–2018		2018-2019	
	Кол-во детей	%	Кол-во детей	%
I	12	13,6	12	13,6
II	58	65,9	55	62,5
III	11	12,5	15	17
IV	7	7,95	6	6,8

Анализ распределения воспитанников по группам здоровья показывает наличие в МБДОУ воспитанников в основном с 2 группой здоровья. Все чаще в МБДОУ поступают дети, имеющие предрасположенности к простудным заболеваниям, те или иные функциональные и морфологические отклонения в состоянии здоровья, требующие повышенного внимания, консультаций специалистов. Но, благодаря проводимым в МБДОУ комплексным медико-психолого-педагогическим мероприятиям, детей, имеющих 3 и 4 группу здоровья, с каждым годом становится меньше.

Анализ заболеваемости детей по МБДОУ:

Перечень заболеваний	2017-2018уч.г.	2018-2019уч.г.
Всего заболеваний (случаи) на одного ребенка	34	32
Несчастные случаи, отравление, травмы	-	-
Инфекции воздушно-капельные	2	1

В детском саду реализуется комплексная программа «Здоровье».

Формирование грамотности в вопросах здоровья осуществляется в трех взаимосвязанных блоках:

Работа с детьми:

Оздоровительно-профилактические мероприятия; физкультурно-оздоровительная работа - специально организованные тематические, игровые, интегрированные занятия и игры с валеологической направленностью, тематические досуги и развлечения, оздоровительно-игровые часы, часы движений, театрализованная деятельность, художественно-эстетическая деятельность, педагогическое проектирование, дополнительные образовательные услуги.

Работа с родителями:

Работа центра консультативной помощи, выпуск санпросвет бюллетеней, оформление тематических стендов, открытые занятия, проведение дня здорового образа жизни в рамках недели открытых дверей, оформление фотогазеты, индивидуальное консультирование по текущим проблемным вопросам, выход на родительские собрания медицинского персонала, совместные мероприятия.

Работа с сотрудниками МБДОУ:

Санпросвет работа с сотрудниками МБДОУ (в рамках производственных собраний, школы помощника воспитателя, сантехминимума); освещение вопросов здорового образа жизни в рамках педсоветов, семинаров, МО воспитателей и специалистов, транслирование опыта работы с ослабленными детьми и детьми с ОВЗ.

Проблемное поле:

- все чаще в учреждение поступают дети, имеющие помимо предрасположенности к простудным заболеваниям, те или иные функциональные отклонения в состоянии здоровья, требующие повышенного внимания, консультаций специалистов;
- рост числа взрослых (как сотрудников МБДОУ, так и родителей воспитанников) с низким уровнем культуры здоровья, проявляющих инертность в ведении здорового образа жизни;
- отсутствие в течение нескольких лет постоянного инструктора по физической культуре; воспитатели, на которых возложены занятия по физической культуре, не все имеют достаточную компетенцию в вопросе организации работы по физическому воспитанию.

Перспективы развития:

- внедрение проекта «Расти здоровым, малыш» - структурный блок программы «Здоровье» на период 2019–2023 гг., который поможет добиться стабильной положительной динамики в вопросах поддержания и укрепления здоровья воспитанников, приобщения к здоровому образу жизни, в том числе заинтересованного взрослого населения;
- повышение профессионального уровня воспитателей (до 80%) посредством периодического посещения специализированных семинаров и курсов повышения квалификации по физическому воспитанию детей дошкольного возраста, в том числе с детьми с ОВЗ.

Возможные риски:

- рост поступления в дошкольное образовательное учреждение детей с осложненными диагнозами;
- потенциальные потребители образовательных услуг могут недооценивать значимость физкультурно-оздоровительной работы дошкольников.

2.6. Информационно-коммуникативные ресурсы

Процесс информатизации в МБДОУ обусловлен требованием современного развивающегося общества, которое нуждается в том, чтобы его члены были готовы к труду в десятки раз более производительному и творческому, что обеспечивается наукоемкостью всех информационных средств – от персональных компьютеров до глобальных связей Интернет. В соответствии с концепцией внедрения безопасной цифровой образовательной среды в дошкольное образование информационные технологии должны стать в детском саду ядром образовательной и развивающей предметной среды и рассматриваться как всепроникающая универсальная информационная система, способная соединиться с различными направлениями образовательного процесса, обогатить их и в корне изменить развивающую среду детского сада в целом.

Проблемное поле:

- не все педагоги владеют информационными технологиями;
- необходимость расширения умений педагога по созданию собственных информационных продуктов;
- необходимость расширения спектра услуг для семей, не посещающих детский сад;
- недостаточное финансирование.

Перспективы развития:

- повышение цифровых компетенций педагогов МБДОУ (до 80%);
- обеспечение открытости и доступности образования для семей, чьи дети не посещают детский сад (работа консультативного пункта на сайте МБДОУ);
- расширение IT-инфраструктуры МБДОУ.

3. SWOT – анализ потенциала развития МБДОУ.

Для выявления конкретных возможностей развития МБДОУ на современном этапе развития был использован SWOT – анализ, который является формой оценки перспектив развития учреждения, изучение сильных и слабых сторон деятельности организации с целью приспособления их к изменяющимся возможностям и угрозам внешней среды.

Положительное влияние	Отрицательное влияние
Внутренняя среда	
<p style="text-align: center;">Сильные стороны</p> <ul style="list-style-type: none"> - создание специальных условий, полная укомплектованность штата МБДОУ специалистами (учитель-логопед, учитель-дефектолог, педагог психолог, музыкальный руководитель); -высокий уровень квалификации (формальный) педагогов МБДОУ (92 % имеют высшее педагогическое образование); -благоприятная профессионально-развивающая среда МБДОУ; - наличие группы творчески работающих педагогов; - наличие у коллектива опыта внедрения инноваций (на примере внедрения ФГОС ДО); - переподготовка педагогического коллектива к работе в системе ФГОС ДО близка к 100%; - взаимоотношения сотрудничества, сложившиеся между педагогами и администрацией МБДОУ; -наличие сайта МБДОУ и личных страниц педагогов. 	<p style="text-align: center;">Слабые стороны</p> <ul style="list-style-type: none"> - традиционная направленность деятельности педагогов; - снижение мотивации педагогов к профессиональному саморазвитию; -отсутствие опыта публичного представления опыта своей педагогической работы; -недостаточное стремление интегрировать свою деятельность и создавать совместные творческие проекты (воспитатель-логопед)и т.д. - недостаточный уровень владения педагогами ИКТ технологиями, технологиями инклюзивной направленности,здоровьесберегающих технологий в работе с детьми; - планировкой здания не предусмотрены помещения для оказания дополнительных образовательных услуг; -недостаточный уровень умений оперативной корректировки рабочей документации; -объективное ухудшение здоровья,поступающих в детский сад детей; -недостаточное использование всех возможных ресурсов для привлечения дополнительного финансирования.
Внешняя среда	
<p style="text-align: center;">Возможности</p> <ul style="list-style-type: none"> -возможность повышения педагогических кадров за счет увеличения объема бюджетного финансирования; -возможность профилактики риска некомплектованности штата и снижения уровня квалификации кадров за счет взаимодействия МБДОУ с УрГПУ, ИМЦ т.д.); -возможность использования меры государственной социальной поддержки педагогов (путевки, матпомощь). 	<p style="text-align: center;">Угрозы</p> <ul style="list-style-type: none"> - недостаточный уровень мотивации участниковобразовательных отношений; -оптимизация педагогических кадров.

Проблемно-ориентированный анализ деятельности МБДОУ позволил определить следующие актуальные проблемы, которые определяют системные изменения в деятельности МБДОУ в содержании образования, управлении, кадровом ресурсе и внешних связях:

1. Эффективность и качество образовательного процесса невозможно без применения личностно-ориентированного подхода к каждому ребенку, в том числе с ОВЗ, без перехода на новое содержание образования с использованием инновационных педагогических технологий, (методов, приемов, технологий, максимально учитывающих индивидуальные возможности ребенка и с учетом их доступности ребенку).

2. Обеспечить высокую результативность образовательного процесса невозможно без педагогов с высоким профессиональным уровнем и творческим потенциалом.

3. Полноценное развитие дошкольников в соответствии с современными требованиями невозможно без организации работы с родителями (законными представителями).

РАЗДЕЛ III. КОНЦЕПЦИЯ РАЗВИТИЯ ДОШКОЛЬНОЙ ОРГАНИЗАЦИИ

1. Концептуальные основы Программы развития

Актуальность Программы развития обусловлена основными принципами государственной политики и правового регулирования отношений в сфере образования. Основными ориентирами модернизации системы российского образования являются доступность, качество, эффективность. Сегодня определены основные вызовы современного образования, одним из которых является создание такой системы, которая одновременно обеспечивала бы качество и доступность всех категорий воспитанников: «...обеспечить равный доступ людей к полноценному качественному образованию в соответствии с их интересами и склонностями, независимо от материального достатка семьи, места проживания, национальной принадлежности и состояния здоровья...».

Современное состояние дошкольного образования характеризуется тем, что одним из наиболее значимых направлений в его реформировании и модернизации является замена традиционных ценностей обучения ребёнка на ценности развития личности, его общения, творчества, здоровья, знание и опыт, нравственные добродетели. Дошкольное образование рассматривается как система, в которой центральное место занимает не содержание и формы, а процесс взаимодействия педагога с детьми.

Социально-личностная ориентация образования, учитывающая принятие ребёнка как уникального индивида, позволяющая учитывать его индивидуальные особенности и возможности, наблюдать за его развитием в динамике и оценивать его достижения и успех, значительно изменила и «приподняла» значение образования и детей, имеющих различные нарушения. В связи с этим, в современных условиях создания гуманистической образовательно-воспитательной среды актуальнейшей из проблем становится проблема практической организации личностно-ориентированного взаимодействия педагога с каждым воспитанником, и обучение педагога этому подходу. Обеспечить такое взаимодействие, на наш взгляд, могут только:

- педагоги, обладающие высоким уровнем профессиональной компетентности; специалисты, владеющие глубокими педагогическими, психологическими, методическими знаниями и умениями, умело использующие различные способы профессионально-педагогической деятельности для творческого решения педагогических задач;

- семья, дающая ребёнку семейные ценности, культурные традиции и устои.

Актуальность и значимость нового подхода к управлению образовательным учреждением состоит в необходимости сохранения, развития и удовлетворения социального заказа, исходя из сложившихся условий.

В настоящее время в МБДОУ идет поиск путей, обеспечивающих интеграцию образовательного процесса, ориентированного на развитие личности ребёнка с разными образовательными потребностями и предусматривающего в своей основе личностно-ориентированный подход, активную включённость каждого ребёнка с разными образовательными потребностями и возможностями в образовательную деятельность учреждения, во взаимодействии с компетентным родительством.

В этой связи перед дошкольным учреждением встала задача создания единой системы образовательно-коррекционно-оздоровительного процесса, построенной на интегративной основе. Должны быть разработаны не только принципы целостного подхода к обновлению содержания образования, оздоровления и осуществления необходимой коррекции недостатков в физическом и (или) психическом развитии, но и к личностно-ориентированной

организации педагогического процесса, направленного на формирование ребенка как гармонично развитой и социально адаптированной, успешной личности ребенка, готовой к жизни в стремительно меняющемся мире.

Ведущими ценностями при разработке концепции для нас стали: ценность здоровья, ценность развития, ценность детства и ценность сотрудничества, которые, с одной стороны, выражают приоритеты современной педагогики, с другой стороны, выступают содержанием ценностного освоения мира ребёнком.

Концептуальные идеи Программы развития

Анализ нормативных, научных, методических и других документов по актуальным проблемам дошкольного образования и выделенным тенденциям деятельности МБДОУ позволил сформулировать **ключевые идеи** Программы развития:

1. Право каждого ребёнка, как на полноценное развитие, так и на оказание ему помощи в соответствии с возможностями и интеллектуальными особенностями. Исключение любой дискриминации.
2. Развитие гибких подходов, основанных на отношении к детям, как индивидуумам с различными личностными интересами, способностями и потребностями. Признание того, что каждый ребенок успешен; раскрытие его природного потенциала.
3. Развитие образования и воспитания, основанное на идее физической и организационной доступности. Деятельность учреждения в режиме обновления содержания (реализация основной образовательной программы и адаптированной образовательной программы, внедрение современных образовательных технологий, в том числе здоровьесформирующих) и его организационных форм (новые формы дошкольного образования, расширение образовательных услуг).

2. Цель и задачи Программы развития

Осознавая значимость развития каждого ребенка, в том числе с ОВЗ, и его успешности в дальнейшей учебе и жизни в обществе, педагогический коллектив детского сада сформулировал стратегическую **цель**:

Создание интегрированного воспитательно-образовательного, коррекционно-развивающего и здоровьесформирующего пространства, обеспечивающего получение доступного качественного дошкольного образования и создание необходимых условий в достижении успеха всеми категориями воспитанников.

Основные задачи:

1. Внедрить в образовательный процесс новые методы обучения и воспитания, современные образовательные технологии (в том числе здоровьесберегающие), обеспечивающие гармоничное развитие ребенка с учетом его индивидуальных возможностей и потребностей.
2. Создать условия для профессионального роста педагогических работников МБДОУ, формирования у них новых компетенций, ориентированных на обеспечение равных возможностей детей, в том числе с особыми образовательными потребностями.
3. Реализовать комплекс управленческих мероприятий, обеспечивающих развитие материально-технической базы в соответствии с современными требованиями.
4. Обеспечить реализацию пилотного проекта «Модели дошкольного образования 0+», направленного на поддержку семьи, имеющей детей раннего возраста, получающих дошкольное образование в семье.
5. Расширить спектр дополнительных образовательных услуг с целью удовлетворения социального заказа родителей (законных представителей), повышения экономической эффективности учреждения.

Миссия дошкольного учреждения заключается в предоставлении качественного образования воспитанникам групп общеразвивающей и компенсирующей направленности, основываясь на социальном заказе субъектов образования, определяющем предоставление возможности для становления гармонично развитой и социально адаптированной личности ребенка,

в своевременной помощи и поддержке детям на основе выявления индивидуальных возможностей, в раскрытии и поддержке регуляторных, познавательных, творческих, коммуникативных способностей во взаимодействии с семьей и другими социальными институтами по реализации основной образовательной программы и адаптированной основной образовательной программ МБДОУ.

3. Основные ожидаемые конечные результаты реализации Программы развития

- доля педагогических работников учреждения с первой и высшей квалификационной категорией увеличится до 80%;
- доля педагогов, владеющих и использующих в своей практике эффективные и современные технологии (ИКТ, здоровьесбережение, технологии инклюзивной направленности) увеличится до 80%, следовательно, педагоги повысят свою компетентность и уровень профессионального мастерства в вопросах индивидуализации образовательного процесса;
- доля педагогических работников, принимающих активное участие в конкурсах профессионального мастерства увеличится до 60%, транслирующих свой опыт работы до 70%;
- доля воспитанников, для которых разработаны индивидуальные карты развития (индивидуальные образовательные маршруты) до 70%;
- снижение детской заболеваемости на 10%;
- доля воспитанников ДОО, в том числе с ОВЗ, участвующих в районных и городских очных конкурсах и олимпиадах, выставках, смотрах, физкультурных, спортивных и других массовых мероприятиях увеличится до 50%, что обеспечит активное включение воспитанников в культурные и образовательные проекты города;
- доля детей охваченных платными образовательными услугами (в том числе детей с ОВЗ, детей-инвалидов) до 80%;
- развивающая предметно-пространственная среда оборудована специальным игровым развивающим оборудованием в групповых помещениях и кабинетах специалистов (до 80%), сенсорная комната оборудована на 20%, уровень оснащенности интерактивного оборудования повысился на 20%;
- доля родителей воспитанников, удовлетворенных качеством предоставляемых образовательных услуг (от общего числа опрошенных)
- доля родителей воспитанников, позитивно оценивающих динамику развития ребенка в ДОО (от общего числа опрошенных)
- степень удовлетворенности родителей воссоздание оптимальных условий для обучения, воспитания и развития детей, в том числе детей с ОВЗ и инвалидов.
- доля родителей воспитанников, включенных в деятельность дошкольного учреждения, повысится до 70%;
- мероприятиями пилотного проекта «Волонтерская деятельность в ДООУ как вариативная форма дошкольного образования для детей в возрасте от 2 месяцев до 3 лет и форма психолого-педагогической поддержки семей, в которых дети получают дошкольное образование в форме семейного образования» охвачены 50 семей;
- доля посещения родителей с детьми раннего и дошкольного возраста .консультационного центра повысится на 20%
- доля воспитанников, охваченных обучением с использованием информационных технологий 100%; доля занятий, проходящих с применением мультимедийного оборудования от общего числа занятий составляет до 15%.

РАЗДЕЛ IV.

СТРАТЕГИЯ И ТАКТИКА РЕАЛИЗАЦИИ ПРОГРАММЫ РАЗВИТИЯ.

Этапы реализации программы.

Этапы	Основное содержание	Сроки
Подготовительный	-разработка документов для успешной реализации мероприятий в соответствии с программой развития;	

	-создание условий (кадровых, материально-технических и т.д.) для успешной реализации мероприятий в соответствии с программой развития.	2019-2020гг.
Практический	-апробирование модели, обновление содержания организационных форм, педагогических технологий; -постепенная реализация мероприятий в соответствии с программой развития; -диагностика процесса, внесение корректив в программу, в частные проекты; -переход образовательного учреждения в новое качественное состояние.	2020-2023гг.
Итоговый	-реализация мероприятий, направленных на практическое внедрение и распространение полученных результатов; -анализ достижения цели и решения задач, обозначенных в программе развития.	2023г.

План реализации программы развития.

Ресурсное обеспечение	Подготовительный	Практический	Итоговый
Нормативно-правовое, методическое и аналитическое обеспечение	-Анализ образовательных программ: ООП ДО и АООП ДО. -Изучение методических рекомендаций федерального, регионального и муниципального уровня и использование их в практической деятельности. -Учет методических рекомендаций при изменении и коррекции ООП ДО и АООП ДО, создания условий реализации принципов и целевых ориентиров ФГОС ДО, -Анализ имеющихся в МБДОУ условий для реализации целей: психолого-педагогических, кадровых, материально-технических и финансовых условий, а также соответствия развивающей предметно-пространственной среды требованиям ФГОС ДО. -Анализ существующей нормативно-правовой базы МБДОУ, определение направлений ее изменения.	-Обновление/коррекция нормативно правовой базы МБДОУ. -Разработка локальных актов МБДОУ. -Выстраивание системы сетевого взаимодействия. -Формирование научно-методической базы МБДОУ в соответствии с современными требованиями.	-Мониторинг реализации программы развития. -Коррекция нормативно-правового, методического обеспечения МБДОУ.

	<p>-Выявление и анализ образовательных потребностей субъектов образовательного процесса.</p> <p>-Коррекция ООП ДО и АООП ДО.</p> <p>-Разработка и коррекция рабочих программ педагогов.</p>		
Организационное обеспечение	Создание творческих и проблемных групп педагогов по реализации актуальных направлений дошкольного образования.	<p>Создание методической службы, обеспечивающей повышение профессиональной компетентности педагогов.</p> <p>Создание условий для участия педагогических работников в учебно-методических объединениях системы образования на разных уровнях.</p>	Анализ и коррекция условий методического сопровождения профессиональной компетентности педагогов МБДОУ.
Кадровое обеспечение	<p>Анализ и определение резервов сложившейся в МБДОУ системы повышения квалификации, определение перспективных потребностей и потенциальных возможностей в повышении квалификации педагогов.</p> <p>Разработка системы повышения профессионального мастерства педагогов МБДОУ.</p> <p>Создание условий для становления профессионального развития молодых педагогов через наставничество и работы в парах..</p>	<p>Проектирование и разработка пакета ресурсов, включающий: внутренний стандарт педагога МБДОУ как инструмент его развития; модель постоянного профессионального роста.</p> <p>Подготовка коллектива, выявление и поддержка лидеров, способных к участию и эффективной реализации программы развития.</p> <p>Привлечение квалифицированных (научных) кадров к участию и реализации программы развития.</p> <p>Проведение методических мероприятий (семинаров, практикумов, консультаций, мастер-классов и др.) для профессионального роста педагогов МБДОУ.</p> <p>Приобретение педагогами опыта инновационной работы.</p>	<p>Обобщение, анализ и транслирование опыта педагогов, работающих в инновационном режиме.</p> <p>Мониторинг развития профессионального мастерства педагогов МБДОУ,</p>

		Реализация поддержки педагогов, работающих в инновационном режиме. Участие руководящих и педагогических работников в прохождении курсов повышения квалификации.	
Финансово-экономическое обеспечение	Разработка и корректировка проекта муниципального задания для МБДОУ с расчетом потребности в финансировании.	Эффективное планирование расходов	Корректировка и выполнение плана финансово-хозяйственной деятельности МБДОУ.
Информационное обеспечение	Информирование всех участников образовательных отношений, социальных партнеров об основных направлениях развития МБДОУ.	Модернизация образовательного процесса МБДОУ средствами ИКТ. Участие в семинарах, конференциях, вебинарах по актуальным вопросам дошкольного образования. Проведение педагогических педсоветов и других мероприятий. Размещение на сайте МБДОУ информации о задачах развития МБДОУ, информационная открытость МБДОУ.	Размещение на сайте итогов мониторинга реализации программы (самообследование)

РАЗДЕЛ V

МЕХАНИЗМЫ РЕАЛИЗАЦИИ ПРОГРАММЫ РАЗВИТИЯ.

ОСНОВНЫЕ МЕРОПРИЯТИЯ ПО РЕАЛИЗАЦИИ ПРОГРАММЫ РАЗВИТИЯ

- Механизмом реализации программы развития МБДОУ являются составляющие ее проекты и программы.
- Научно-методическое и организационное сопровождение реализации проектов программы развития будут осуществлять рабочие группы, созданные из числа администрации, педагогов, родителей воспитанников, представителей общественных организаций и учреждений социального партнёрства.
- Разработанная в программе концепция развития МБДОУ будет использована в качестве основы при постановке тактических и оперативных целей при разработке годовых планов.
- Мероприятия по реализации проектов и программ включаются в годовой план работы образовательной организации.
- Подведение итогов, анализ достижений, выявление проблем и внесение корректировок в программу будет осуществляться ежегодно на итоговом педагогическом совете, рассматриваться на родительских собраниях и представляться через Публичный доклад.
- Предполагается организация и проведение серии семинаров, способствующих психологической и практической готовности педагогического коллектива к деятельности по реализации проектов.

- Обмен информацией о ходе реализации мероприятий программы развития будет осуществляться через МБДОУ (газету, сайт), через проведение открытых мероприятий.
- Контроль за исполнением программы развития осуществляет заведующий МБДОУ.

Перечень стратегических программ и проектов:

1. Программа «Повышение качества дошкольного образования» (*Приложение 1*)
 - 1.1. Проект «Совершенствование образовательной системы в МБДОУ»
 - 1.2. Проект «Инклюзивное образование в МБДОУ»
2. Здоровьесбережение (*Приложение 2*)

Проект «Расти здоровым, малыш»
3. Профессиональная компетентность педагога (*Приложение 3*)

Проект «Кадры»
4. Современная развивающая предметно–пространственная среда (*Приложение 4*)

Проект «Усовершенствование развивающей предметно-пространственной среды в дошкольном учреждении в соответствии с ФГОС ДО»
5. Организация дополнительных образовательных услуг (*Приложение 5*)

Проект «Дополнительное образование. Успех каждого ребенка»
6. Расширение социального партнерства (*Приложение 6*)

Проект «Социальное взаимодействие»
7. Проект: «Современные Родители» (*Приложение 7*)
8. Проект «ИКТ» (*Приложение 8*)
9. Проект «Волонтерская деятельность в ДОУ как вариативная форма дошкольного образования для детей в возрасте от 2 месяцев до 3 лет и форма психолого-педагогической поддержки семей, в которых дети получают дошкольное образование в форме семейного образования (*Приложение 9*)

РАЗДЕЛ VI

СИСТЕМА КОНТРОЛЯ РЕАЛИЗАЦИИ ПРОГРАММЫ РАЗВИТИЯ

Программа будет реализована к 31.08.2023 года. Ее выполнение обеспечено годовыми планами работы. В годовой план включаются мероприятия из Программы развития. Инструментом контроля выполнения Программы развития является мониторинг.

Внешний мониторинг:

Департамент образования Администрации города Екатеринбурга, Управление образования Верх Исетского района, представители Совета родителей МБДОУ.

Внутренний контроль:

администрация МБДОУ, Педагогический совет МБДОУ.

Сбор информации для мониторинга – 1 раз в 6 месяцев.

Результаты контроля ежегодно представляются общественности через публикации на сайте МБДОУ.

При организации контроля соблюдается определенная последовательность и алгоритм осуществления контроля:

1. Определение цели и объекта контроля.
2. Разработка программы (плана) контроля или схемы предстоящего наблюдения.
3. Сбор информации (путем анкетирования участников образовательного процесса, опросов педагогов, родителей, анализа статистических данных).
4. Анализ.

5. Выработка рекомендаций и определение путей их реализации.
6. Проверка исполнения рекомендаций.

Общее руководство работой по программе развития МБДОУ и оценка степени эффективности ее реализации осуществляется Педагогическим советом МБДОУ. Ход работы над отдельными проектами курируется должностными лицами – представителями администрации МБДОУ – в соответствии с имеющимися у них функциональными обязанностями и представляется на заседаниях Педагогического совета МБДОУ.

1. Порядок мониторинга хода и результатов реализации программы развития.

Внутренний мониторинг проводит Педагогический совет МБДОУ, администрация.

Результаты обсуждаются один раз в год. Программа развития реализуется путем проведения мероприятий в соответствии с основными направлениями. Мониторинг достижения целей программы развития проводится по следующим направлениям:

Показатели (направления)	Критерии	Индикатор	Текущее значение	Целевое значение
1.Повышение качества образования	Сохранение контингента воспитанников МБДОУ	Количество групп и наполняемость		
	Выполнение образовательных программ МБДОУ	В процентном соотношении		
	Дошкольники с последующим успешным обучением в начальной школе	В процентном соотношении		
	Дошкольники с устранением или со значительным улучшением речевых нарушений	В процентном соотношении		
	Сформированность исследовательских и проектных компетенций воспитанников	Доля воспитанников, овладевших этими умениями		
	Готовность педагогов к реализации модели личностно-ориентированного взаимодействия с детьми	Доля педагогов, работающих по данной модели		
	Использование современных технологий коррекции, образования и воспитания	Доля педагогов, применяющих данные технологии		
	Совершенствование индивидуальных карт развития дошкольника с ОВЗ	Количество групп, в которых ведется карта индивидуального развития ребенка		
	Разработка индивидуально образовательных карт для детей разных типов одаренности	Количество групп, в которых ведется карта индивидуального развития ребенка		
	Развитие инновационных процессов в МБДОУ	Доля педагогов, активно работающих в творческих группах МБДОУ		

	Включение в мониторинг МБДОУ критериальной оценки деятельности педагога	Наличие разработанных измерителей		
	Переход к профессиональному мониторингу деятельности МБДОУ (внешняя экспертиза)	Доля внешней, общественной экспертизы в деятельности МБДОУ		
2.Здоровьесбережение	Число случаев травматизма во время образовательного процесса	Количество случаев		
	Число пропущенных по болезни дней в общем числе дней обучения на одного воспитанника	Количество дней		
	Создание условий применения здоровьесберегающих технологий	В процентном соотношении		
	Развитие физкультурно-оздоровительной инфраструктуры МБДОУ	Уровень оснащения		
3.Профессиональная компетентность педагога	Оптимальная укомплектованность кадрами	В процентном соотношении		
	Методическое сопровождение аттестации педагогов на первую и высшую квалификационные категории	Доля аттестованных педагогов		
	Соответствие квалификации работников общеобразовательной организации занимаемым должностям	В процентном соотношении		
	Уровень профессиональной компетентности педагогов (стандарт, снежинка)	Доля педагогов, обладающих новыми профессиональными компетенциями		
	Квалификационный уровень педагогов	Доля педагогов, повысивших свою квалификационную категорию		
		Количество статей, опубликованных педагогами МБДОУ		
		Количество педагогов, принимающих участие в конкурсах: Районных Муниципальных Всероссийских Международных		
		Количество мастер-классов, открытых мероприятий, проведенных педагогами		

		по обобщению опыта работы		
4.Современная развивающая предметно-пространственная среда	Эффективность использования РППС:	В процентном соотношении		
	Насыщенность среды	В процентном соотношении		
	Трансформируемость пространства	В процентном соотношении		
	Полифункциональность материалов	В процентном соотношении		
	Вариативность среды	В процентном соотношении		
	Доступность среды для всех категорий лиц с ограниченными возможностями здоровья	В процентном соотношении		
	Безопасность среды	В процентном соотношении		
	Доукомплектование специальным игровым развивающим оборудованием групповых помещений и кабинетов специалистов	В процентном соотношении		
	Совершенствование сенсорной комнаты психологической разгрузки	В процентном соотношении		
5.Расширение спектра дополнительных образовательных услуг.	Создание дополнительных образовательных услуг для детей дошкольного возраста	Количество		
	Программное и учебно-методическое обеспечение ПОУ Увеличение охвата детей, в том числе детей-инвалидов	В процентном соотношении		
6.Увеличение социальных партнеров в образовательном процессе	Сетевое взаимодействие МБДОУ и социального окружения в образовательном процессе	Количество		
7.Взаимодействие с родителями воспитанников.	Посещение мероприятий МБДОУ	Доля родителей, посетивших мероприятия МБДОУ: -родительские собрания -мастер-классы -консультации специалистов		
	Совместные детско-родительские проекты, мастер-классы, мероприятия	В процентном соотношении от общего количества		
	Включенность родителей в образовательный процесс	Доля родителей		

8.Информатизация образовательного процесса	Использование современных информационных технологий в образовательном процессе	Доля воспитанников, охваченных обучением с использованием информационных технологий		
		Доля занятий, проходящих с применением мультимедийного оборудования		
	Укомплектованность МБДОУ современным техническим оборудованием	Уровень оснащённости (интерактивного оборудования)		
10.Повышение эффективности управления МБДОУ	Сформированность нормативно-правовой и учебно-методической базы	В процентном соотношении		
	Отсутствие предписаний надзорных органов	Количество		
	Наличие подтверждённых жалоб родителей воспитанников (законных представителей), сотрудников МБДОУ	Количество		
	Динамика включённости родителей в органы самоуправления	В процентном соотношении		
	Уровень психологического климата в коллективе	В процентном соотношении		
	Уровень сотрудничества, сотворчества, самоуправления и соуправления	Доля педагогов и специалистов, участвующих в различных видах общественного управления, к их общему числу (творческие группы)		

Повышение эффективности управления МБДОУ

Эффективность руководства коллективом	Отсутствие жалоб, количество приказов о поощрении и взыскании	Заведующий
Психологический климат в коллективе	Наблюдение, опросы, собеседование	Заведующий, зам.заведующего по ВМР
Система самоуправления	Положительная динамика включённости родителей в органы самоуправления	Заведующий
Уровень стимулирования педагогической инициативы	Положительная динамика количества приказов о поощрении и стимулировании	Заведующий
Обеспечение комплексной	Обеспечение безопасности в соответствии с паспортом безопасности	Заведующий

безопасности и охраны труда	Организация мер по антитеррористической защите МБДОУ	Заведующий
-----------------------------	------------------------------------------------------	------------

2.Методика анализа и оценки эффективности реализации программы развития(Приложение 10)

- показатели эффективности реализации программы развития;
- сопоставление промежуточных и ожидаемых результатов на основе контрольных срезов;
- определение методов, способов и средств коррекции деятельности по программе развития.

3.Система мер по минимизации рисков реализации программы развития

Виды рисков	Пути минимизации рисков
Нормативно-правовые риски	
<p>-Неполнота отдельных нормативно-правовых документов, не предусмотренных на момент разработки и начало внедрения программы развития.</p> <p>-Неоднозначность толкования отдельных статей ФЗ- 273, ФГОС ДО и нормативно-правовых документов, регламентирующих деятельность и ответственность субъектов образовательного процесса и МБДОУ в целом</p>	<p>-Регулярный анализ нормативно-правовой базы МБДОУ на предмет ее актуальности, полноты, соответствия решаемым задачам.</p> <p>-Систематическая работа руководства МБДОУ с педагогическим коллективом, родительской общественностью и партнерами социума по разъяснению содержания ФЗ-273, ФГОС ДО и конкретных нормативно-правовых актов</p>
Финансово-экономические риски	
<p>-Снижение объемов бюджетного финансирования предметно-пространственной среды и материально-технической базы учреждения</p>	<p>-Четкое планирование бюджета МБДОУ по реализации программных мероприятий, внесение корректив с учетом реализации новых направлений и программ, а также инфляционных процессов.Систематическая работа по выявлению дополнительных ресурсов (внебюджетная деятельность)</p>
Организационно-управленческие риски	
<p>-Рассогласование целей и результатов программы развития</p>	<p>-Определение четких сроков, отслеживание и корректировка основных шагов реализации программы.Регулярное рассмотрение промежуточных результатов и их связи с основными целями программы развития.Многоуровневая система контроля (внешняя и внутренняя экспертиза) за реализацией программы развития и принятие соответствующих управленческих решений</p>
Социально-психологические риски	

<ul style="list-style-type: none"> -Недостаточность профессиональной инициативы у отдельных педагогов по реализации углубленных программ и образовательных технологий -Неготовность отдельных педагогов выстраивать партнерские отношения с другими субъектами образовательного процесса, партнерами социума -Низкая педагогическая мобильность в условиях модернизации образования -Недостаточная готовность педагогического коллектива к работе в инновационном режиме 	<ul style="list-style-type: none"> -Систематическая работа по обновлению внутриучрежденческой системы повышения квалификации. Разработка и использование эффективной системы мотивации включения педагогов в инновационные процессы -Психологопедагогическое и методическое сопровождение педагогов с недостаточной коммуникативной компетентностью -Определение целесообразной организации учебного процесса, согласованной с санитарными нормами. Регулярный мониторинг нагрузки, систематический контроль за состоянием здоровья всех участников образовательного процесса -Подготовка коллектива, выявление и поддержка лидеров, способных к эффективному участию в реализации программы развития. Привлечение квалифицированных научных кадров
<p>Ресурсно-технологические риски</p>	
<ul style="list-style-type: none"> -Неполнота ресурсной базы для реализации новых направлений и отдельных программ и мероприятий программы развития 	<ul style="list-style-type: none"> -Систематический анализ достаточности ресурсной базы для реализации всех компонентов программы развития -Включение механизма дополнительных закупок необходимого оборудования за счет развития партнерских отношений и внебюджетной деятельности -Участие педагогов и всего образовательного учреждения в федеральных, региональных проектах и грантовой деятельности для расширения возможностей развития ресурсной базы

РАЗДЕЛ VII
ФИНАНСОВОЕ ОБЕСПЕЧЕНИЕ ПРОГРАММЫ РАЗВИТИЯ

	Мероприятия	Исполнитель	Планируемые ежегодные затраты (руб.)		Источник финансирования
			2019-2020	2020-2021	
1. Создание условий для коррекционного воспитательно-образовательного процесса					
1.	Совершенствование содержания и технологий дошкольного образования	Творческая группа педагогических работников	По мере финансирования	По мере финансирования	Бюджет, внебюджет
1.1.	Обновление и приобретение недостающего спортивного оборудования для занятий физической культурой (массажных дисков, балансиров, спортивного инвентаря и др.), организации подвижных игр, физической активности на прогулке	зам. зав. по ВМР, зав. хоз.	По мере финансирования	По мере финансирования	Бюджет
1.2.	Приобретение оборудования для модернизации спортивной площадки, прогулочных участков	зам. зав. по ВМР, зав. хоз.	По мере финансирования	По мере финансирования	Бюджет
1.3.	Приобретение переносного оборудования для занятий па улице	зам. зав. по ВМР	По мере финансирования	По мере финансирования	Бюджет Внебюджет
1.4.	Повышение уровня профессиональной компетентности педагогов в вопросах здоровьесбережения воспитанников, инклюзивного образования, применения современных педагогических технологий	зам. зав. по ВМР	По мере финансирования	По мере финансирования	Бюджет, внебюджет
2. Развитие системы воспитания, образования и дополнительного образования детей. Реализация мер по модернизации образования.					
2.1.	Приобретение методической литературы, учебных книг и пособий	зам. зав. по ВМР	По мере финансирования	По мере финансирования	Бюджет Внебюджет
2.2.	Организация дополнительных услуг: ЛФК, шахматная студия, вокальная студия	зам. зав. по ВМР, педагогические работники	15000	15000	Внебюджет
3. Внедрение новых образовательных технологий на основе современных информационно-коммуникационных технологий					
3.1.	Поддержка подключения сети Интернет и сайта МБДОУ	Заведующий	4500	4500	Внебюджет
3.3.	Приобретение икт-оборудования	зам. зав. по ВМР	По мере финансирования	По мере финансирования	Бюджет, внебюджет

Перечень использованной литературы

1. Виноградов В.Н. Программа развития образовательного учреждения как бизнес-план: Методическое пособие для руководителей образовательных учреждений. – СПб, 2012.
2. Волков В.Н. Программа развития ОУ как инструмент управления качеством образования. // Народное образование. - 2012.
3. Гайнутдинов Р.М., Типичные ошибки и основные рекомендации по подготовке программы развития ОУ. Москва- 2011.

4. Корепанова М.В. Программа развития ДОУ: Методические рекомендации: ТЦ Сфера, 2013.
5. Кудашова Т.Ф., Феденчук Е.В., Штекляйн С.Н. Проектирование программы развития дошкольного образовательного учреждения.- Сыктывкар, 2014.
6. Кукушкина Е.Ю., Л.В. Самсонова «Программа развития ДОУ» Из опыта работы.- СПб.: ООО «ИЗДАТЕЛЬСТВО «ДЕТСТВО-ПРЕСС», 2011.
7. Майер А.А. Управление инновационными процессами в ДОУ: Методическое пособие.- М.: ТЦ Сфера, 2012 г.
8. Макарова Л.П., Гордияш Е.Г. Программа развития: опыт работы инновационного образовательного учреждения. – Волгоград: Учитель, 2013.
9. Микляева Н.В. - Программа развития и образовательная программа ДОУ: технология составления, концепция/ М.: Айрис-пресс, 2014.
10. Поташник М.М. Эксклюзивные аспекты управления школой. – М.: Педагогическое общество России, 2011.
11. Солодянкина О.В. Система планирования в дошкольном учреждении: Методическое пособие. – 3-е изд., испр. и доп. – М. АРКТИ, 2013.
12. Управление качеством образовательного процесса в дошкольном образовательном учреждении. Фалюшина Л.И.: Пособие для руководителей ДОУ.-М.: АРКТИ, 2015.
13. Урмина И.А. Инновационная деятельность в ДОУ: программно-методическое обеспечение: пособие для рук.и адм. работников И.А. Урмина, Т.А. Данилина. – М.: Линка-Пресс, 2012.
14. Интернет-ресурсы.

ДОКУМЕНТ ПОДПИСАН
ЭЛЕКТРОННОЙ ПОДПИСЬЮ

СВЕДЕНИЯ О СЕРТИФИКАТЕ ЭП

Сертификат 176382614773150070335747769939328150673109022319

Владелец Докучаева Анжелла Валерьевна

Действителен с 19.04.2023 по 18.04.2024