

**Муниципальное бюджетное дошкольное образовательное учреждение –
детский сад компенсирующего вида № 302
Верх-Исетского района г. Екатеринбург**

Юридический адрес: г.Екатеринбург, ул. Посадская, 30/4
Тел./факс (343) 234-74-60

Принят:
На заседании Совета
педагогов
Протокол № 3
от 18.03 2024



**Отчет о результатах самообследования
Муниципального бюджетного дошкольного
образовательного учреждения – детский сад
комбинированного вида № 302
за 2023 год**

Екатеринбург 2024г.

Общие сведения об образовательной организации

Наименование образовательной организации	<i>Муниципальное бюджетное дошкольное образовательное учреждение – детский сад комбинированного вида № 302 (МБДОУ – детский сад комбинированного вида № 302)</i>
Руководитель	<i>Докучаева Анжелла Валерьевна</i>
Адрес организации	<i>620102, г. Екатеринбург, ул. Посадская, 30, кор. 4</i>
Телефон, факс	<i>+7(343) 234-74-60</i>
Адрес электронной почты	<i>logosad@bk.ru</i>
Учредитель	<i>Департамент образования Администрации города Екатеринбурга</i>
Дата создания	<i>26.04.1966</i>
Лицензия	<i>От 06.05.2016 № 18647, серия 66 ЛО1 № 0005421</i>

Муниципальное бюджетное дошкольное образовательное учреждение – детский сад комбинированного вида № 302 (далее – МБДОУ) расположено в жилом районе города Екатеринбурга вдали от производящих предприятий и торговых мест. Здание детского сада построено по типовому проекту. Общая площадь здания 954 кв. м.

Цель деятельности МБДОУ – осуществление образовательной деятельности по реализации образовательных программ дошкольного образования, присмотр и уход за детьми.

Режим работы МБДОУ 10,5 часов (с 07.30 до 18.00) при 5-ти дневной неделе. Режим дня предусматривает:

- четкую ориентацию на возрастные, физические и психологические возможности детей;
- опору на индивидуальные особенности детей, что проявляется в подвижном определении времени коррекционной деятельности, сна и прогулки, строгом соблюдении интервалов между приемами пищи;
- наличие целесообразного соотношения организованной взрослыми и самостоятельной детской деятельности, двигательной и интеллектуальной активности детей, соблюдение объема непосредственно образовательной деятельности детей.

Вывод. МБДОУ зарегистрировано и функционирует в соответствии с нормативными документами в сфере образования Российской Федерации. Образовательный процесс в МБДОУ строится с учетом требований санитарногигиенического режима в дошкольных образовательных учреждениях, его характерными качествами являются рациональность организационной структуры, развивающее разнообразие форм обучения, взаимосвязь между организационными формами. Для организации самостоятельной деятельности детей предоставлен достаточный объем времени в режиме дня.

Аналитическая часть

II. Система управления организации

Управление МБДОУ осуществляется в соответствии с действующим законодательством и уставом. Устав МБДОУ утвержден Распоряжением Управления образования Администрации города Екатеринбурга № 2577/46/36 от 21.12.2015 года.

Управление МБДОУ строится на принципах единоначалия и коллегиальности. Коллегиальными органами управления являются: Педагогический совет, Общее собрание работников. Единоличным исполнительным органом является руководитель – заведующий. Органы управления, действующие в МБДОУ – детский сад комбинированного вида № 302

Наименование органа	Функции
Заведующий	Контролирует работу и обеспечивает эффективное взаимодействие структурных подразделений организации, утверждает штатное расписание, отчетные документы организации, осуществляет общее руководство МБДОУ
Педагогический совет	Осуществляет текущее руководство образовательной деятельностью МБДОУ, в том числе рассматривает вопросы: <ul style="list-style-type: none"> – развития образовательных услуг; – регламентации образовательных отношений; – разработки образовательных программ; – выбора учебников, учебных пособий, средств обучения и воспитания; – материально-технического обеспечения образовательного процесса; – аттестации, повышении квалификации педагогических работников; – координации деятельности методических объединений
Общее собрание работников	Реализует право работников участвовать в управлении образовательной организацией, в том числе: <ul style="list-style-type: none"> – участвовать в разработке и принятии коллективного договора, Правил трудового распорядка, изменений и дополнений к ним; – принимать локальные акты, которые регламентируют деятельность образовательной организации и связаны с правами и обязанностями работников; – разрешать конфликтные ситуации между работниками и администрацией образовательной организации; – вносить предложения по корректировке плана мероприятий организации, совершенствованию ее работы и развитию материальной базы
Совет родителей	Рассматривает вопросы: <ul style="list-style-type: none"> – организации и совершенствования образовательного процесса; – организации наставничества над воспитанниками и семьями, находящимися в социально-опасном положении

III. Оценка образовательной деятельности

Образовательная деятельность в МБДОУ организована в соответствии с Федеральным законом от 29.12.2012 № 273-ФЗ «Об образовании в Российской Федерации», ФГОС дошкольного образования, СанПиН.

МБДОУ посещают 95 воспитанников в возрасте от 3 до 7 лет.

Общее количество групп - 5. Группы функционируют в соответствии с возрастом детей, учетом их функциональных возможностей и состояния здоровья.

Подготовительная группа № 1;

Вторая младшая группа № 2;

Средняя группа № 3;

Старшая группа № 4;

Подготовительная группа № 5.

Групп для кратковременного пребывания детей в МБДОУ нет.

В МБДОУ все группы компенсирующей направленности для детей с тяжелыми нарушениями речи.

МБДОУ реализует: адаптированную образовательную программу дошкольного образования для обучающихся дошкольного возраста с ограниченными возможностями здоровья (далее – АОП ДО).

Адаптированная образовательная программа дошкольного образования для обучающихся дошкольного возраста с ограниченными возможностями здоровья (далее – ОВЗ, Программа) Муниципального бюджетного дошкольного образовательного учреждения – детский сад комбинированного вида № 302 (далее МБДОУ) разработана в соответствии с федеральным государственным образовательным стандартом дошкольного образования (утвержден приказом Минобрнауки России от 17 октября 2013 г. № 1155, зарегистрировано в Минюсте России 14 ноября 2013 г., регистрационный № 30384; в редакции приказа Минпросвещения России от 8 ноября 2022 г. № 955, зарегистрировано в Минюсте России 6 февраля 2023 г., регистрационный № 72264) (далее – ФГОС ДО) и федеральной адаптированной образовательной программой дошкольного образования (утверждена приказом Минпросвещения России от 24 ноября 2022 г. № 1022, зарегистрировано в Минюсте России 27 января 2023 г., регистрационный № 72149) (далее – ФАОП ДО).

Программа состоит из обязательной части и части, формируемой участниками образовательных отношений. Обе части являются взаимодополняющими и необходимыми с точки зрения реализации требований ФГОС ДО.

Обязательная часть Программы соответствует ФАОП ДО и обеспечивает:

- воспитание и развитие ребенка дошкольного возраста как гражданина Российской Федерации, формирование основ его гражданской и культурной идентичности на доступном его возрасту содержании доступными средствами;

- создание единого ядра содержания дошкольного образования (далее – ДО), ориентированного на приобщение детей к духовно-нравственным и социокультурным ценностям русского народа, воспитание подрастающего поколения как знающего и уважающего историю и культуру своей семьи, большой и малой Родины;

- создание единого федерального образовательного пространства воспитания и обучения детей от рождения до поступления в начальную школу, обеспечивающего ребенку и его родителям (законным представителям), равные, качественные условия ДО, вне зависимости от места и региона проживания.

В части, формируемой участниками образовательных отношений, представлены выбранные участниками образовательных отношений программы, направленные на развитие детей в образовательных областях, видах деятельности и культурных практиках (парциальные образовательные программы), отобранные с учетом приоритетных направлений, климатических особенностей, а также для обеспечения коррекции нарушений развития и ориентированные на потребность детей и их родителей:

Объем обязательной части Программы составляет не менее 60% от ее общего объема; части, формируемой участниками образовательных отношений, не более 40%.

Структура Программы в соответствии с требованиями Стандарта включает три основных раздела - целевой, содержательный и организационный.

– **Целевой раздел** Программы включает пояснительную записку и планируемые результаты освоения Программы, определяет ее цели и задачи, принципы и подходы к формированию Программы, планируемые результаты ее освоения в виде целевых ориентиров.

– **Содержательный раздел** Программы включает описание образовательной деятельности по пяти образовательным областям: социально-коммуникативное развитие; познавательное развитие; речевое развитие; художественно-эстетическое развитие; физическое развитие; формы, способы, методы и средства реализации программы, которые отражают аспекты образовательной среды: предметно-пространственная развивающая образовательная среда; характер взаимодействия с педагогическим работником; характер взаимодействия с другими детьми; система отношений ребенка к миру, к другим людям, к себе самому; содержание образовательной деятельности по профессиональной коррекции нарушений развития обучающихся (программу коррекционно-развивающей работы).

Программа определяет базовое содержание образовательных областей с учетом возрастных и индивидуальных особенностей обучающихся в различных видах деятельности, таких как:

1. Предметная деятельность.

2. Игровая (сюжетно-ролевая игра, игра с правилами и другие виды игры).

3. Коммуникативная (общение и взаимодействие с педагогическим работником и другими детьми).

4. Познавательно-исследовательская (исследование и познание природного и социального миров в процессе наблюдения и взаимодействия с ними), а также такими видами активности ребенка, как:

- восприятие художественной литературы и фольклора,

- самообслуживание и элементарный бытовой труд (в помещении и на улице),

- конструирование из разного материала, включая конструкторы, модули, бумагу, природный и иной материал,

- изобразительная (рисование, лепка, аппликация),

- музыкальная (восприятие и понимание смысла музыкальных произведений, пение, музыкально-ритмические движения, игры на детских музыкальных инструментах),

- двигательная (овладение основными движениями) формы активности ребенка.

– Включает описание коррекционно-развивающей работы, обеспечивающей адаптацию и включение обучающихся с ОВЗ в социум.

Программа коррекционно-развивающей работы:

1. Является неотъемлемой частью федеральной адаптированной основной образовательной программы дошкольного образования обучающихся с ОВЗ в условиях дошкольных образовательных групп комбинированной и компенсирующей направленности.

2. Обеспечивает достижение максимальной реализации реабилитационного потенциала.

3. Учитывает особые образовательные потребности обучающихся раннего и дошкольного возраста с ОВЗ, удовлетворение которых открывает возможность общего образования.

Программа обеспечивает планируемые результаты дошкольного образования обучающихся раннего и дошкольного возраста с ОВЗ в условиях дошкольных образовательных групп комбинированной и компенсирующей направленности.

– **Организационный раздел** Программы содержит психолого-педагогические условия, обеспечивающие развитие ребенка той или иной нозологической группы, особенности организации развивающей предметно-пространственной среды, федеральный календарный план воспитательной работы с перечнем основных государственных и народных праздников, памятных дат в календарном плане воспитательной работы Организации.

Объем обязательной части основной образовательной программы должен составлять не менее 60% от ее общего объема. Объем части основной образовательной программы, формируемой участниками образовательных отношений, должен составлять не более 40% от ее общего объема.

В соответствии с Программой описание традиционных событий, праздников и мероприятий с учетом региональных и других социокультурных особенностей рекомендуется включать в часть, формируемую участниками образовательных отношений самостоятельно.

Программа также содержит рекомендации по развивающему оцениванию достижения целей в форме педагогической и психологической диагностики развития обучающихся, а также качества реализации основной образовательной программы Организации. Система оценивания качества реализации программы Организации направлена в первую очередь на оценивание созданных Организацией условий внутри образовательного процесса.

Программа разрабатывается с учетом особенностей развития и особых образовательных потребностей обучающихся.

Для выполнения требований норм Федерального закона от 24.09.2022 № 371-ФЗ в Учреждении до 01.09.2023 года были проведены организационные мероприятия по внедрению ФАОП ДО в соответствии с утвержденной дорожной картой. Для этого была создана рабочая группа в составе заведующего, заместителя заведующего по ВР, воспитателя.

Результаты:

- утвердили новую адаптированную образовательную программу дошкольного образования (далее — АОП ДО), разработанную на основе ФАОП ДО, и ввели в действие с 01.09.2023 г.;

- скорректировали план-график повышения квалификации педагогических и управленческих кадров и запланировали обучение работников по вопросам применения ФАОП ДО;

- провели информационно-разъяснительную работу с родителями (законными представителями) воспитанников об изменениях в АОП ДО

- изучили опыт коллег, выявили запросы родителей и педагогов и провели другие необходимые организационные мероприятия.

Образовательный процесс в Учреждении с 01.09.2023 г. строился на основе АОП ДО Учреждения, принятой на Педагогическом совете (протокол № 1 от 30.08.2023 г.), утвержденной приказом № 48 от 30.08.2023 г. АОП ДО разработана в соответствии с ФГОС ДО и ФАОП ДО.

Оценка содержания и качества подготовки воспитанников

Содержание образовательных программ Детского сада соответствует основным положениям возрастной психологии и дошкольной педагогики. Программы выстроены с учетом принципа интеграции образовательных областей в соответствии с возрастными возможностями и особенностями воспитанников, спецификой и возможностями образовательных областей. Образовательная программа Детского сада основана на комплексно-тематическом принципе построения образовательного процесса; предусматривает решение программных образовательных задач в совместной деятельности взрослого и детей и самостоятельной деятельности детей не только в рамках основной образовательной деятельности, но и при проведении режимных моментов в соответствии со спецификой дошкольного образования. Программа составлена в соответствии с образовательными областями:

- «Физическое развитие»;

- «Социально-коммуникативное развитие»;

- «Познавательное развитие»;

- «Художественно-эстетическое развитие»;

- «Речевое развитие». Уровень развития детей анализируется по итогам педагогической диагностики. Формы проведения диагностики:

- диагностические занятия (по каждому разделу программы);

- диагностические беседы;

- наблюдения, итоговые занятия.

Результаты педагогической диагностики (мониторинга) используются исключительно для решения следующих образовательных задач:

- индивидуализации образования (в том числе поддержки ребенка, построения его образовательной траектории или профессиональной коррекции особенностей его развития);

- оптимизации работы с группой детей.

При дефектологическом сопровождении ребенка используется нейропсихологическая диагностика детей, имеющих общее недоразвитие речи и вторичное нарушение познавательной деятельности. Педагогическое воздействие учителя-дефектолога направлено на выравнивание речевого и психофизического развития детей и обеспечение их гармоничного развития.

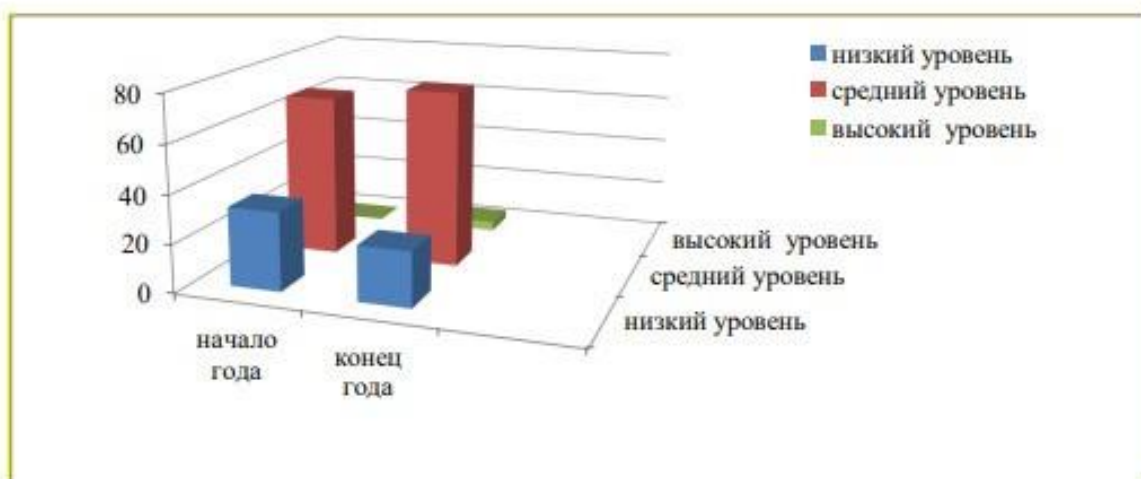
При необходимости используется психологическая диагностика развития детей (выявление и изучение индивидуально-психологических особенностей детей), которую проводит педагог-психолог.

Участие ребенка в психологической диагностике проводится только с согласия его родителей (законных представителей).

Результаты психологической диагностики используются для решения задач психологического сопровождения и проведения квалифицированной коррекции развития детей.

Анализ результатов мониторинга всех групп компенсирующей направленности отражены в таблице:

Развитие Уровень	Физическое развитие		Социально-коммуникативное развитие		Познавательное развитие		Речевое развитие		Худ.-эстетич. развитие		Ср. показатель на нг	Ср. показатель на кг
	нг	кг	нг	кг	нг	кг	нг	кг	нг	кг	нг	кг
Начало года (НГ)												
Конец года (КГ)												
низкий	35	22	35	24	31	21	31	27	31	20	32,6	22,8
средний	65	73	65	71	69	77	69	73	69	73	67,4	73,4
высокий	-	5	-	5	-	2	-	-	-	7	-	3,8



Итак, анализ результатов мониторинга образовательного процесса детьми всех возрастных групп, реализующих АОП ДО показали, программный материал на конец учебного года усвоен детьми на оптимальном уровне.

Индивидуальное сопровождение воспитанников в МБДОУ планируется с учетом индивидуальных особенностей развития, состояния здоровья, способностей и интересов воспитанников. Для успешной реализации коррекционно-образовательного процесса одним из основных направлений деятельности дошкольного учреждения является физическое развитие детей, охрана жизни и укрепление их здоровья.

Проблема оздоровления детей в дошкольном учреждении становится особой и рассматривается как целенаправленная, систематически спланированная, комплексная работа всего коллектива.

В ДОУ применяются **здоровьесберегающие технологии:**

- Технологии обучения здоровому образу жизни.
- Технологии сохранения и стимулирования здоровья.
- Технологии пропаганды здорового образа жизни.
- Технологии здоровьесбережения и здоровьеобогащения педагогов.

Для обеспечения квалифицированного медицинского обслуживания созданы условия, способствующие сохранению и укреплению здоровья детей. В МБДОУ имеется медицинский блок с соответствующими условиями, куда входят медицинский и процедурный кабинеты, которые оснащены всем необходимым оборудованием и соответствуют государственным санитарно-эпидемиологическим требованиям к устройству, правилам и нормативам работы дошкольного учреждения.

Медицинское обслуживание детей в МБДОУ обеспечивается медицинской сестрой в соответствии с требованиями действующего законодательства в сфере здравоохранения.

Медицинская сестра наряду с администрацией несет ответственность за здоровье и физическое развитие детей, проведение профилактических мероприятий, соблюдение санитарно-гигиенических норм, режима и обеспечение качества питания.

Помещения	Оборудование
Медицинский кабинет	Шкаф для хранения медицинской документации, инвентаря (электронные термометры, разовые шпатели), 2 рабочих стола, стулья, столик для ЛОР-лечения, ростомер, весы.
Процедурный кабинет	Холодильник для хранения медицинских препаратов, вакцины, раковина для мытья рук, шкаф для хранения препаратов неотложной помощи, фитосборов, медикаментов, столик для прививок, кушетка.

В целях решения задачи укрепления здоровья детей, в МБДОУ разработана система лечебно-профилактических мероприятий.

Одним из основных средств профилактики заболеваний и укрепления здоровья является закаливание, в основе которого лежит тренировка термоадаптационных механизмов организма. Система закаливания в дошкольном учреждении осуществляется на фоне различной двигательной активности и проводится на положительном эмоциональном фоне.

Закаливающие процедуры в МБДОУ проводятся воспитателями групп в течение всего учебного года с постепенным изменением длительности и дозировки с учетом рекомендаций врача, состояния здоровья, возрастных и индивидуальных особенностей каждого ребенка.

Профилактические мероприятия, проводимые для профилактики гриппа и ОРЗ (чесночные бусы- все дети в период подъема заболеваемости, полоскание горла кипяченой водой комнатной температуры- все дети после сна); контроль и выполнение плановых профилактических прививок;

Мероприятия по профилактике патологии зрения, опорно-двигательного аппарата, инфекционных болезней:

- соблюдение режима освещенности;
- соблюдение требований к организации педпроцесса;
- специальные комплексы упражнений для профилактики миопии;
- подбор мебели по ростовым показателям;
- сбалансированное полноценное питание;
- закаливающие процедуры;
- физкультминутки;
- включение во все комплексы упражнений движений для укрепления корсета;
- витаминотерапия.

В МБДОУ отработана система рационального и сбалансированного питания детей: организовано 3-х разовое питание с обязательным присутствием основных продуктов питания в рационе детей. Рациональное питание обеспечивается 10-дневным меню. Один раз в 10 дней медсестра анализирует питание и при необходимости в дальнейшем происходит корректировка меню. Обеспечена санитарно-гигиеническая безопасность детей, в том числе соблюдение всех санитарных требований к приготовлению и раздаче блюд. Пища для детей, имеющих ограничения в питании (пищевая аллергия), готовится с учетом рекомендаций врача.

Особое внимание уделяется работе с семьей по профилактике и лечению заболеваний. Учитывая запросы родителей, в детском саду организуются консультации для родителей, проводятся семинары-практикумы по обретению родителями профилактических умений и навыков в русле определенных проблем здоровья детей. В каждой группе имеются папки-ширмы, где родители имеют возможность ознакомиться с советами и рекомендациями медицинских работников по оздоровлению детей. Организована работа консультационного пункта для родителей, имеющих часто болеющих детей, с привлечением старшей медсестры и заведующего.

Учитывая особенности физического развития детей с тяжелыми нарушениями речи, физкультурно-оздоровительная работа в МБДОУ направлена на стимулирование позитивных сдвигов детского организма, на формирование необходимых умений и навыков, физических качеств и способностей, на развитие и совершенствование функций формирующегося организма ребенка, полноценное развитие основных движений, разнообразных двигательных навыков. В процессе физического воспитания детей наряду с образовательными и оздоровительными решаются и коррекционные задачи, включающие в себя работу по совершенствованию у детей координации движений, нормализации мышечного тонуса, формированию у них умения ориентироваться в пространстве и времени, развитию тонкой ручной моторики, слухо-зрительно-двигательной и речедвигательной координации, развитию выносливости и быстроты реакции, а также формированию потребности быть здоровыми и умению управлять своими эмоциями.

При организации всех видов детской деятельности, также как и режимных моментов, в МБДОУ используются различные формы двигательной активности детей:

- утренняя гимнастика (ежедневно, 7-10 мин.)
- пальчиковая гимнастика (ежедневно, 1-2 раза)
- физкультминутки (на каждом занятии 3-5 мин);
- двигательные разминки в перерыве между занятиями (5-10 мин);
- подвижные игры, физические упражнения на прогулке (ежедневно, с учетом уровня физподготовленности детей); - «ленивая» гимнастика после сна (5-7 мин);

- физкультурные занятия;
- ритмическая гимнастика;
- логоритмика;
- дидактические игры с элементами движений;
- подвижные игры с элементами развития речи, математики, конструирования и т.д.;
- игровые беседы с элементами движений;
- индивидуальная работа по развитию движений (ежедневно, во время вечерней прогулки).

Результатом работы коллектива МБДОУ по охране и укреплению здоровья детей является снижение общей заболеваемости детей, уменьшение количества дней пропущенных по болезни одним ребенком, повышение резистентности детского организма, увеличивается индекс здоровья, физическое развитие детей имеет стабильную положительную динамику. Благодаря созданным комфортным для пребывания в детском саду условиям, у детей наблюдается снижение тревожности, страхов, агрессивности, неуверенности в себе, конфликтности и других негативных реакций.

Уделяя большое внимание вопросу коррекционно-развивающего и всестороннего здоровья детей МБДОУ, в учреждении организована работа психологопедагогического консилиума. В рамках данного направления работы осуществляется индивидуальное и комплексное сопровождение. Разрабатываются индивидуальные образовательные траектории по коррекции и профилактике проблем детей ОВЗ.

В целях удовлетворения потребности населения в образовательных услугах в МБДОУ созданы условия для работы консультативного центра для родителей (законных представителей) по вопросам воспитания и обучения детей раннего и дошкольного возраста. Педагоги и специалисты оказывают помощь родителям, чьи дети не посещают детский сад. Деятельность консультативного центра включает в себя: консультации воспитателей и специалистов по телефону и личной встречи, обследование детей с последующим построением плана индивидуальной работы, коррекционные занятия, обучение родителей разнообразным методикам и приемам образования и воспитания детей. За прошедший год педагогическая помощь была оказана 21 семье, обратившихся в консультационный центр.

О роли родителей (законных представителей) в достижении результатов образовательной деятельности

В течении учебного года продолжалась работа по привлечению родителей воспитанников МБДОУ к участию в деятельности учреждения. Особое внимание было уделено вопросам здоровьесбережения, снижению заболеваемости, проблеме выявления и сопровождения детей с особыми образовательными потребностями, организации единых подходов к воспитанию детей в семье и МБДОУ. С этой целью для родителей проводились консультации, родительские собрания, были оформлены информационные стенды, организовывались праздники и развлечения. Использовались как традиционные, так и нетрадиционные формы работы.

Процесс реализации психологической поддержки родителей является длительным и требует обязательного комплексного участия всех специалистов, наблюдающих ребенка (педагог-психолог, учитель-логопед, учитель-дефектолог, музыкальный руководитель, инструктор по физической культуре воспитатель). Учитывая проблемы, возникающие в семьях, где воспитываются дети с ОВЗ, мы определили общую цель психологопедагогической работы с родителями таких детей: повышение педагогической компетенции родителей и оказание своевременной профессиональной помощи семьям детей с ОВЗ в учреждении.

В течение года педагоги активно взаимодействовали с родителями, применяя новые формы. Не остались родители в стороне и при благоустройстве участков ДОУ к летнему периоду. Таким образом, можно сказать, что активность родителей, их участие в

педагогическом процессе растет, что дает возможность педагогам ДОО делать образовательный процесс более интересным и содержательным для детей.

Дополнительное образование

В 2023 году МБДОУ дополнительное образование реализовалось по четырем направлениям: техническому, художественному и физкультурно-спортивному и социально-гуманитарному. Также реализовывались дополнительные услуги: вечерняя группа «Играем вместе».

№ п/п	Название	Возраст	Количество воспитанников
Художественное направление			
1	Творческая мастерская	3-6	9
2	Арт - терапия	4-6	24
Техническое направление			
3	Робототехника		19
Социально-гуманитарное направление			
4	Подготовка к школе	6	19
Физкультурно- спортивное направление			
5	Хореография	3-6	9
6	Логоритмика	3-6	15
Дополнительные услуги			
7	Играем час	4	2

Охват детей кружковой работой составил 90 % (детей). Результаты деятельности кружковой работы выражаются в оформлении коллективных выставок, в проведении отчетных мероприятий, выставлении материалов на сайт МБДОУ.

Вывод: все нормативные локальные акты в части содержания, организации образовательного процесса в Детском саду имеются в наличии. В 2023/24 учебном году в Детском саду организованы дополнительные образовательные услуги – по художественно-эстетическому развитию, социально-гуманитарному, техническому и физкультурно-оздоровительному развитию детей и дополнительные услуги. Реализуются приоритетные направления работы. Образовательная деятельность в ДОО в течение отчетного периода осуществлялась в соответствии с требованиями действующего законодательства

С одной стороны, предусмотрено использование адаптированных образовательных программ, обеспечивающих коррекционное развитие речевых недостатков и разностороннее развитие ребенка, а с другой, превышающих его по всем направлениям развития ребенка.

Содержание образования характеризуется следующими качествами:

- коррекционно-развивающая направленность, гуманистический, индивидуальноориентированный характер.
- разноуровневость, дифференцированность, ориентация на качество;
- адаптивность и многофункциональность.

Воспитательная работа

Созданию в Учреждении интегрированного воспитательно-образовательного, коррекционно-развивающего и здоровьесформирующего пространства, обеспечивающего получение доступного качественного дошкольного образования и созданию необходимых условий в достижении успеха всеми категориями воспитанников способствует Программа развития Учреждения на 2023-2028 годы. С 01.09.2023 воспитательный процесс в Учреждении

реализуется в соответствии с Федеральной адаптированной программой воспитания. В связи с этим в Программу развития Учреждения внесены изменения.

Задачи:

- 1) Создание современной этнокультурной информационной безопасной образовательной среды, способствующей развитию личностного потенциала обучающихся;
- 2) Обеспечение постоянного роста профессионального мастерства педагогического коллектива МБДОУ, отвечающего потребностям современного дошкольного образования;
- 3) Оказание комплексной психолого-педагогической поддержки и сопровождения семьям, воспитывающим ребенка с ограниченными возможностями здоровья или риском их возникновения;
- 4) Повышение результативности взаимодействия ключевых участников образовательных отношений в организации дополнительного образования ориентированного на всестороннее удовлетворение образовательных и культурных потребностей воспитанников.

Направления воспитания: патриотическое; духовно-нравственное; социальное; познавательное; физическое и оздоровительное; трудовое; эстетическое.

Вся деятельность воспитателей была нацелена на перспективу становления личности и развития ребенка. Воспитательная работа строилась с учетом индивидуальных особенностей детей, с использованием разнообразных форм и методов, в тесной взаимосвязи администрации, воспитателей, и родителей (законных представителей) обучающихся.

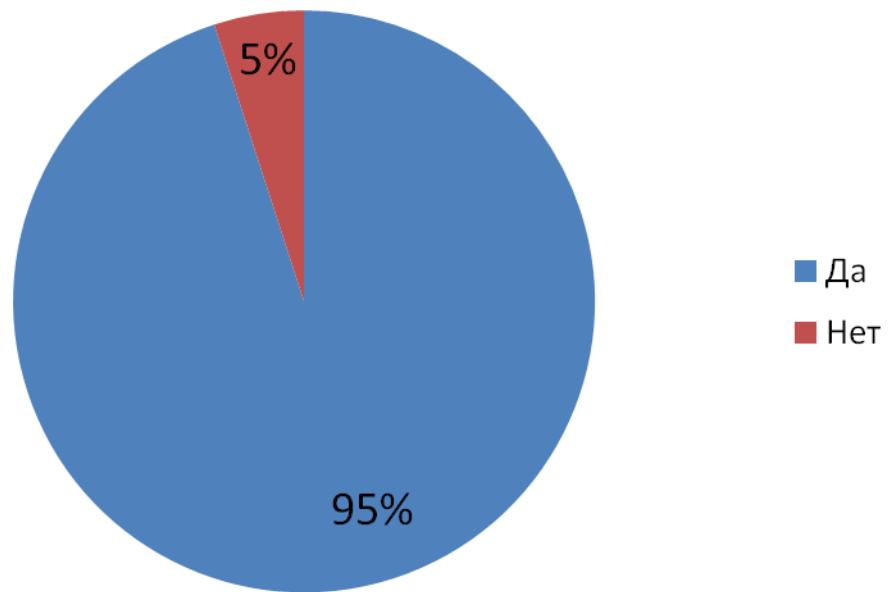
IV. Оценка функционирования внутренней системы оценки качества образования

Внутренний контроль осуществляется в соответствии с утвержденным годовым планом, графиком контроля на месяц. Результаты внутреннего контроля оформляются в виде справок, актов, отчетов, карт наблюдений. По итогам контроля проводится заседания педагогического совета и административные совещания. Мониторинг предусматривает сбор, системный учет, обработку и анализ информации об организации и результатах образовательной деятельности для эффективного решения задач управления качеством образования. По результатам мониторинга заведующий издает приказ, в котором указывается управленческое решение, ответственные лица по исполнению решения, сроки устранения недостатков, сроки проведения дополнительного контроля устранения недостатков (при необходимости), поощрения педагогов. При проведении внутренней оценки качества образования изучается степень удовлетворенности родителей качеством образования в МБДОУ на основании анкетирования родителей (законных представителей) воспитанников, опроса.

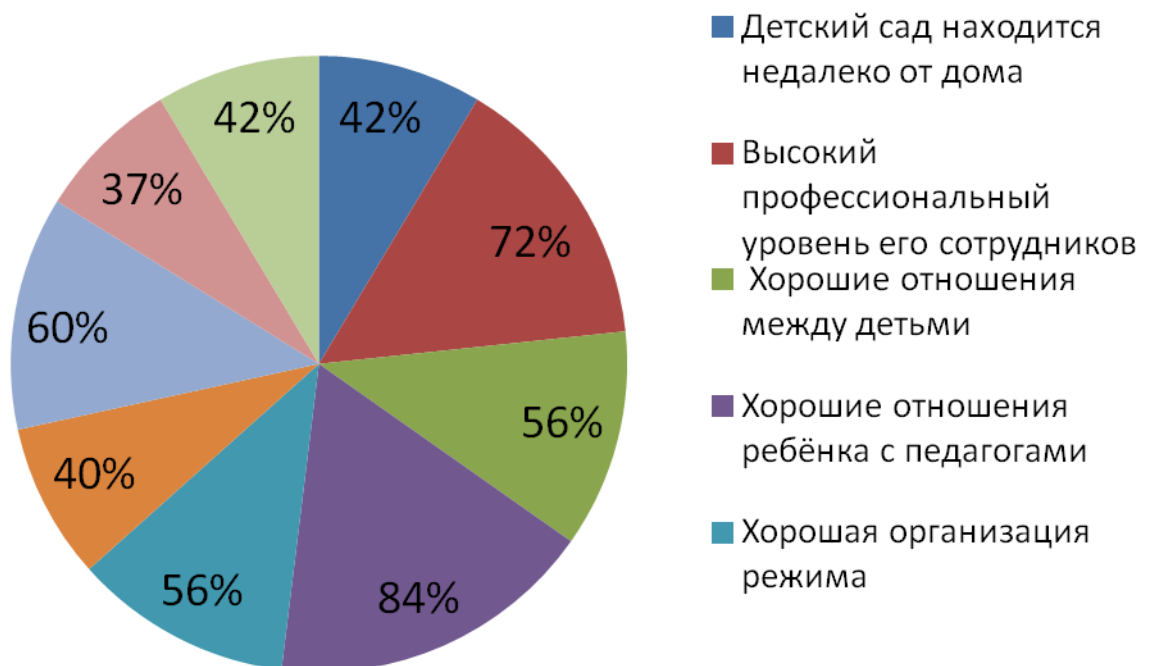
С целью информирования родителей об организации образовательной деятельности в Детском саду оформлены информационные стенды, информационные уголки для родителей в группах, проводятся совместные мероприятия детей и родителей, праздники, досуги.

В конце 2023 года проводилось анкетирование 60 родителей, получены следующие результаты:

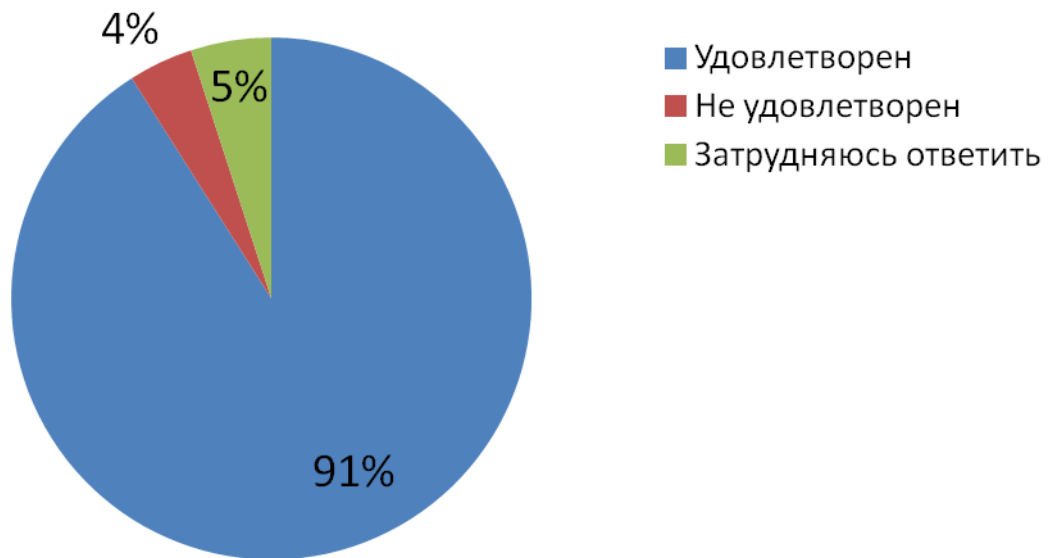
С удовольствием ли Ваш ребенок посещает ДОУ?



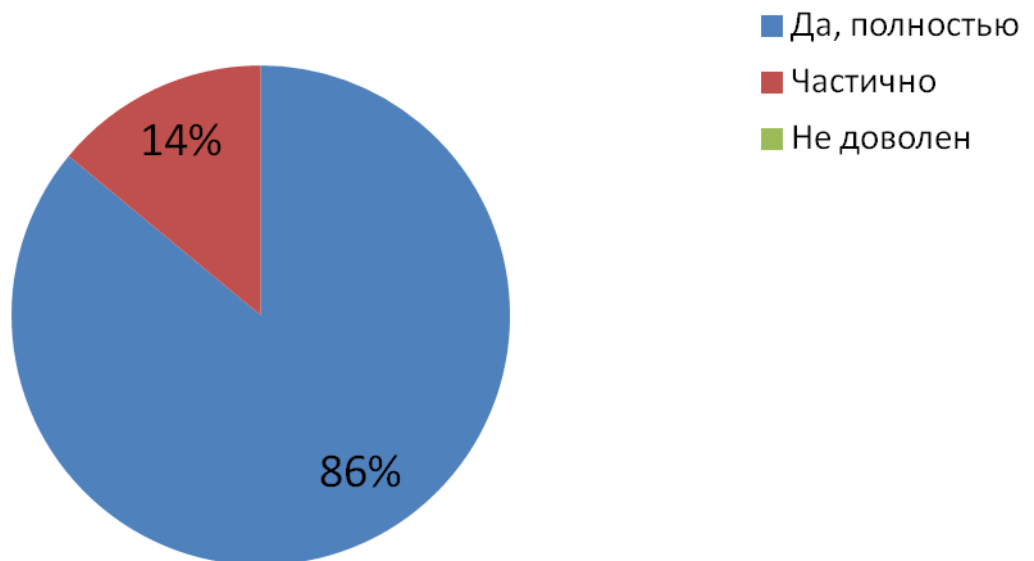
Критерии привлекательности нашего детского сада



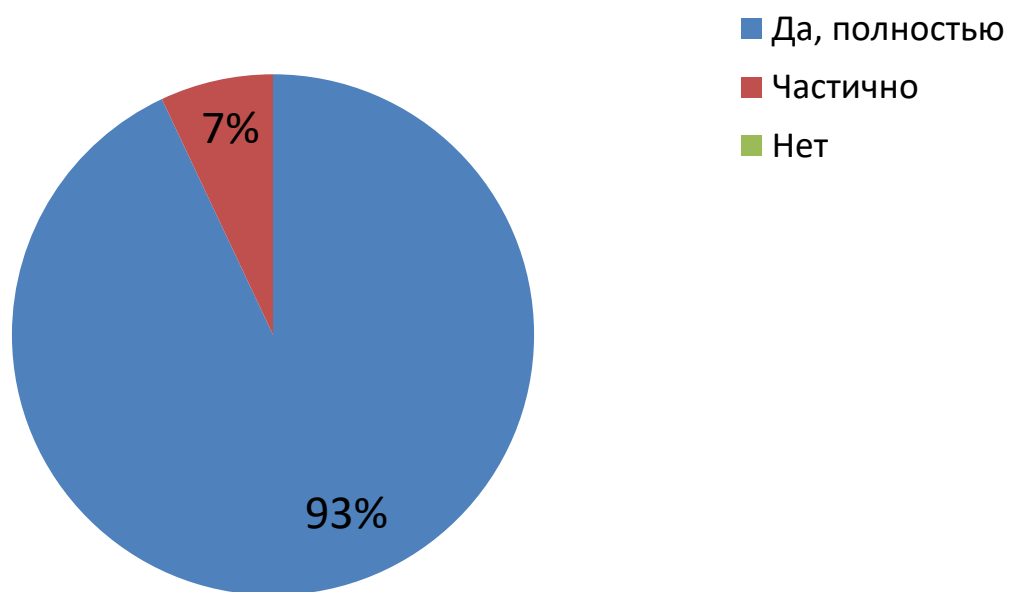
Удовлетворены ли Вы санитарными условиями содержания и питания вашего ребенка в детском саду?



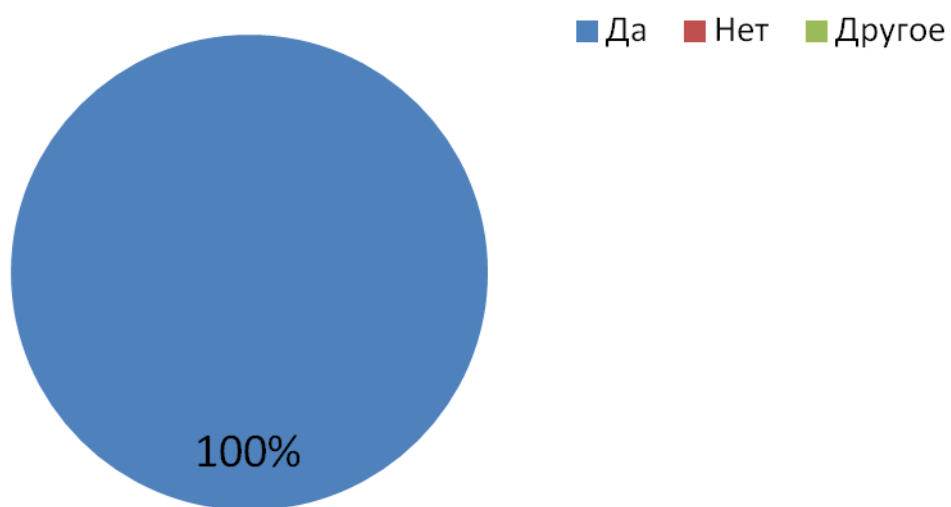
Удовлетворены ли Вы качеством образования вашего ребенка?



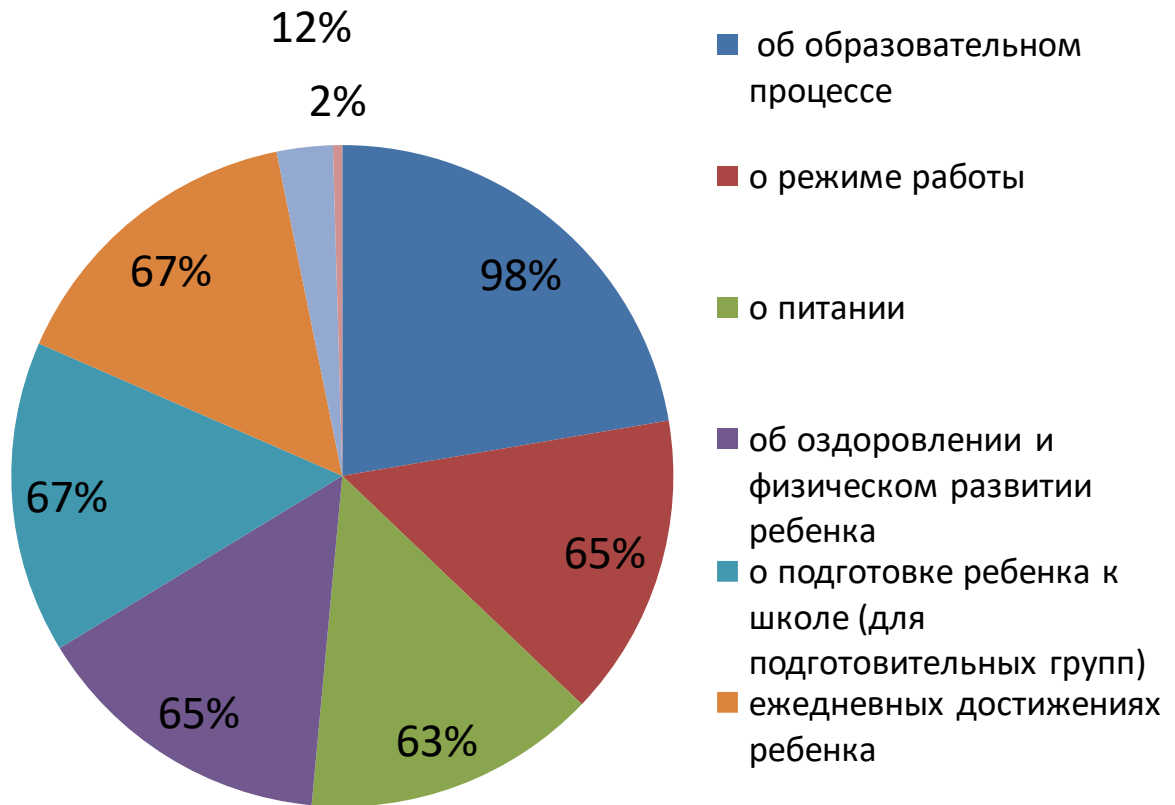
Соответствуют ли педагоги данного учреждения Вашему представлению о профессионально компетентных педагогах?



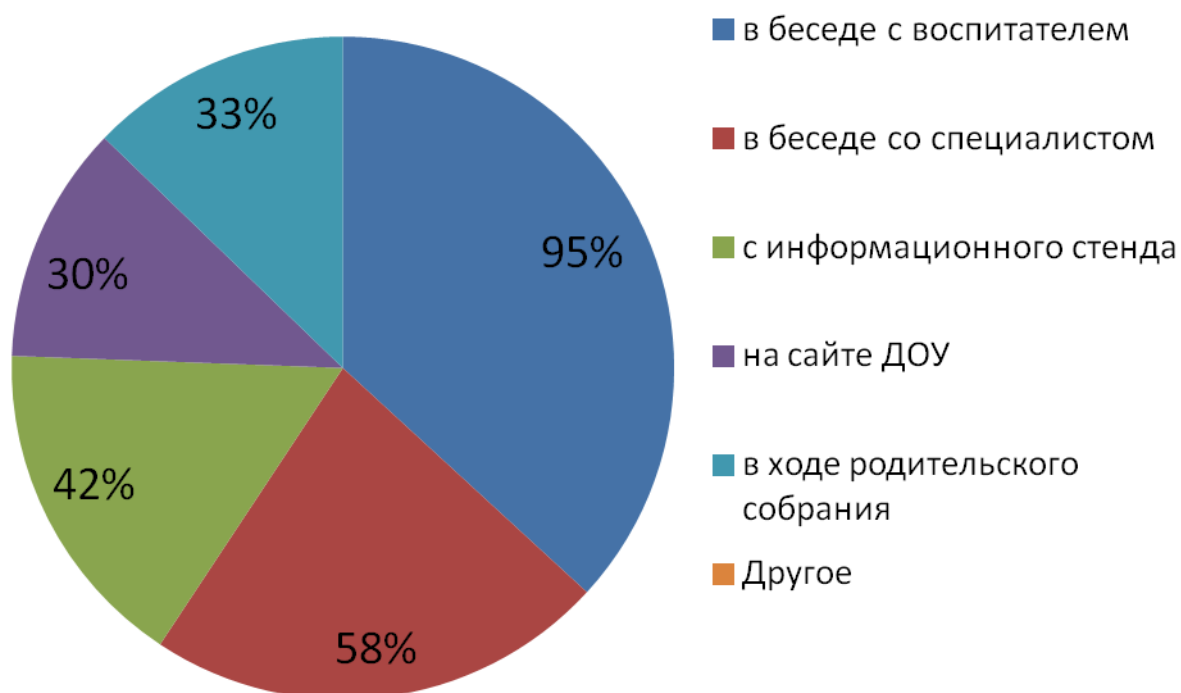
Свободно ли Вы обращаетесь за советом к воспитателям, специалистам ДОУ?



Какую информацию Вы узнаете от педагогов?



Отметьте, пожалуйста, в какой форме Вы получаете информацию об образовательных услугах в детском саду?



Анализ степени удовлетворенности родителями качеством образовательного процесса показывает, что:

большинство родителей положительно оценивают качество предоставляемых образовательных услуг 86%;

100 % удовлетворены уровнем взаимодействия между родителями и воспитателями;

91 % удовлетворены степенью информированности о своем ребенке, о работе группы, о МБДОУ в целом.

V. Оценка кадрового обеспечения

В связи с требованиями, предъявляемыми к содержанию дошкольного образования, педагогический процесс МБДОУ ориентируется на создание условий для повышения качества образования. Наибольшая эффективность управленческих действий по повышению профессионального мастерства каждого педагога решается путем соблюдения системности методических мероприятий, наличием обоснованного планирования, разнообразием используемых форм методической работы. Таким образом, система повышения профессионального уровня педагогических работников МБДОУ включает:

- прохождение курсов повышения квалификации;
- участие в работе педагогических советов, семинарах, консультаций в МБДОУ;
- участие в работе городских методических объединений;
- участие в конкурсах профессионального мастерства;
- самообразование педагогов;
- выявление, обобщение и распространение передового педагогического опыта; - аттестация педагогов.

Количество педагогов (общее) – 11. Количество аттестованных педагогов 9/82% (общее/%), в том числе: на высшую квалификационную категорию – 6/55%; на первую

квалификационную категорию – 3/27%, не имеющих категорию (молодые специалисты) 2/18 %. Количество педагогов (общее/%), имеющих: высшее профессиональное образование – 10/91%, имеющее средне-профессиональное образование 1/9%.

	Общее количество педагогических работников	из них имеющих			не имеющих категорию
		высшую квалификационную категорию	из них имеющих первую квалификационную категорию	соответствие занимаемой должности	
Всего человек	11	6	3	0	2
%	100%	55%	27%	0	18%

Педагоги, не имеющие в настоящее время квалификационной категории, запланированы в графике аттестации на 2024 год.

Основным шагом на пути повышения профессиональной компетентности педагогов является процесс аттестации педагогических работников. Педагоги отмечают, что прохождение процедуры аттестации помогает увидеть свои сильные стороны и недостатки, определить перспективы деятельности на будущее. Педагоги постоянно повышают свою квалификацию.

За 2023 год педагогические работники прошли аттестацию и получили:

– первую квалификационную категорию – 1 воспитатель.

Педагоги повышали свой профессионализм планомерно через курсы повышения квалификации а также посредством самообразования, взаимоконтроля внутри педагогического коллектива.

База данных о прохождении курсовой подготовки педагогов в 2023 году представлена в таблице:

Кол-во педагогов	Программа	Площадка	Объем часов	Дата
9	"Особенности организации образовательной деятельности с детьми с ОВЗ в дошкольных образовательных организациях в соответствии с ФГОС ДО"	АНО ДПО "ОЦ Каменный город"	108	Декабрь 2023
1	"Психолого-педагогическое сопровождение семей воспитывающих детей с ОВЗ"	АНО ДПО «ОЦ Каменный город»	108	Декабрь 2023
1	Инновации в образовании: «Внедрение Федеральной адаптированной образовательной программы дошкольного образования - ФАОП ДО ОВЗ в дошкольном образовательном учреждении»,	Педагоги России: Инновации в образовании	72 ч,	Февраль 2023
4	«Первая помощь в образовательной организации»	Педагоги России: Инновации в образовании	24 часа	Февраль 2023

Педагоги МБДОУ принимали участие и презентовали свой опыт в рамках районных и городских мероприятий различного уровня:

1. Районный конкурс педагогического эссе «Наставник» 1 место.
2. Всероссийский конкурс для работников дошкольных образовательных учреждений «Успехи и достижения моих воспитанников», в рамках реализации федерального проекта Успех каждого ребенка 1 место.
3. Всероссийский «Фестиваль логопедических идей Логофест 2023». Доклад.
4. XI заседание Ассоциации учителей-логопедов Свердловской области "Логопедия: современный облик и контуры будущего" Междисциплинарные аспекты диагностики и коррекции речевых нарушений – проблема современного образования. Доклад.
5. Районный семинар для учителей – логопедов и учителей-дефектологов «Внедряем ФАОП ДО». Доклад.
6. Круглый стол для учителей-логопедов Верх-Исетского района «Преимственность дошкольного и начального образования в области обучения детей грамоте». Доклад.
7. Районная «Школа молодого педагога» «Новое поколение» Формы, методы и средства речевого развития детей дошкольного возраста в различных видах детской деятельности в соответствии с ФООП ДО и ФАОП ДО». Предоставление опыта.
8. Всероссийский конкурс профессионального мастерства «Звезды логопедии 2023» Номинация «Лучшее логопедическое занятие и конспект» Лауреат.
9. Всероссийский конкурс профессионального мастерства «Звезды логопедии 2023» Номинация «Лучший логопедический кабинет» 1 место.
10. Международный профессиональный педагогический конкурс Логопед. Высшая квалификация 2023.
11. Городская Лаборатория Активных дошкольников. "Вперед в будущее. Мастер - класс "Развитие мелкой моторики у детей с нарушением речевого развития с использованием элементов конструирования"
12. Научно-практический семинар "Развивающая образовательная среда и эффективные технологии для реализации федеральной образовательной программы дошкольного образования".
13. УГПУ Сертификат участника 3 Международной конференции "сопровождение профессионального самоопределения обучающихся в пространстве непрерывного художественного образования: школа искусств - колледж – вуз»
14. АНО "Научно-образовательный центр педагогических проектов" г. Москва Всероссийский профессиональный педагогический конкурс Номинация: "9 мая День великой победы" в рамках реализации федерального проекта Патриотическое воспитание граждан РФ 1 место.
15. Верх-Исетская районная организация Общероссийского Конкурса "Мое необычное хобби" 1 место.

Участие детей в конкурсах:

1. Областной конкурс «Профинженерия от детского сада в будущее « в рамках 5 областного фестиваля «Город Техно-творчества – 2023» 2 место, 2 благодарственных письма.
2. Региональный конкурс ГБПОУ СО «Свердловский мужской хоровой колледж» «Здравствуй, гостя Зима» 3 место.
3. Районная военно-спортивная игра «Зарница-2023».
4. III открытый региональный фестиваль среди дошкольников учреждений Свердловской области 1 место.
5. Городской конкурс «Внучата – дошколята» 3 место.

6. Диплом почетного гражданина архипелага творчества. Создание творческого продукта "Путешествие в Лукоморье".

7. Всероссийский конкурс детских рисунков "Сказы Павла Бажова" посвященный 145-летию великого русского писателя и журналиста ДИПЛОМ УЧАСТНИКА.

8. АНО "Научно-образовательный центр педагогических проектов" г. Москва Всероссийский профессиональный педагогический конкурс Номинация: "9 мая День великой победы" в рамках реализации федерального проекта Патриотическое воспитание граждан РФ ДИПЛОМ 1 место .

9. АНО "Научно-образовательный центр педагогических проектов" г. Москва Всероссийский профессиональный педагогический конкурс Номинация: "Успехи и достижения моих воспитанников" Читаем Якова Акима "Неумейка" 1 МЕСТО.

10. Всероссийский конкурс Твори! Участвуй! Побеждай! Номинация: Голод и холод, война и разруха ... (конкурс чтецов) 1 место.

11. Городской дворец творчества Сертификат открытого образовательного проекта Добрый город Конструктория в 23/24 году Фестиваль "Добрые истории" тема "Сказки Пушкина на все времена".

12. ФГБОУ "УГПУ" ООО "Институт дизайна и инноваций" Диплом почетного гражданина архипелага творчества. Создание творческого продукта "Путешествие в Лукоморье".

В учреждении практикуются разнообразные формы методической работы с педагогами (консультации, семинары, практикумы, круглые столы, методические недели, конкурсы, педагогические советы и др.), способствующие повышению их квалификации и профессионального мастерства, каждая из которых имеет свои специфические особенности. При выборе содержания и форм работы с кадрами осуществляется дифференцированный подход на основе анализа и самоанализа деятельности педагогов, диагностики уровня их педагогического мастерства. Сложившаяся система повышения квалификации педагогических кадров положительно влияет на качество воспитательнообразовательного процесса с детьми, позволяет реализовать новые вариативные программы, обобщать опыт своей работы, разрабатывать авторские программы, технологии и методики.

Одной из эффективных форм повышения квалификации педагогов является работа по самообразованию, которая ставит каждого педагога перед необходимостью повышения своих теоретических и практических знаний, умений и навыков. В ходе самообразования педагогами изучались вопросы в соответствии с индивидуальной темой самообразования и согласно годовым задачам МБДОУ.

Вывод: МБДОУ укомплектовано кадрами на 100%. Педагогические работники обладают основными компетенциями, необходимыми для создания условий развития детей в соответствии с ФГОС ДО. Педагоги МБДОУ постоянно повышают свой профессиональный уровень, посещают методические объединения, знакомятся с опытом работы своих коллег и других ДОУ, приобретают и изучают новинки периодической и методической литературы, проходят курсовую подготовку и аттестацию в соответствии с требованиями, изложенными в Законе об образовании 273-ФЗ и Профстандарте педагога.

VI. Оценка учебно-методического и библиотечно-информационного обеспечения

В МБДОУ библиотека является составной частью методической службы. Библиотечный фонд располагается в методическом кабинете, кабинетах специалистов, группах детского сада. Библиотечный фонд представлен методической литературой по всем образовательным областям основной общеобразовательной программы, детской художественной литературой,

периодическими изданиями, а также другими информационными ресурсами на различных электронных носителях. В каждой возрастной группе имеется банк необходимых учебно-методических пособий, рекомендованных для планирования воспитательно-образовательной работы в соответствии с обязательной частью ООП.

Вывод: Методическое обеспечение в МБДОУ соответствует требованиям реализуемой ООП и АООП ДО, обеспечивает образовательную деятельность, присмотр и уход. В МБДОУ созданы условия, обеспечивающие повышение мотивации участников образовательного процесса на личностное саморазвитие, самореализацию, самостоятельную творческую деятельность.

Педагоги имеют возможность пользоваться фондом учебно-методической литературы. Методическое обеспечение способствует развитию творческого потенциала педагогов, качественному росту профмастерства и успехам в конкурсном движении. Однако, библиотечный фонд представлен недостаточным количеством литературы для воспитанников и для педагогов, поэтому, в следующем учебном году планируется продолжить работу по оснащению МБДОУ методической и учебной литературой, соответствующей требованиям ФГОС ДО а так же необходимо обеспечить подборку онлайн-ресурсов, поиск и/или разработку видеоконтента, определение электронного ресурса для размещения обучающих материалов, инструкций, методических рекомендаций и др.

VII. Оценка материально-технической базы

Для обеспечения комплексного развития каждого ребенка, коррекции и профилактики имеющихся речевых нарушений с учетом психического и физического состояния здоровья, а также формирования психологической готовности ребенка к школе, в МБДОУ созданы материально-технические условия, которые отвечают санитарно – гигиеническим требованиям

Санитарным правилам СП 2.4.3648-20 «Санитарно – эпидемиологические требования к организациям воспитания и обучения, отдыха и оздоровления детей и молодежи»; Характеристика здания - общая площадь 954,4 кв.м. Площадь земельного участка составляет 6039 кв. м.

Территория МБДОУ по периметру ограждена металлическим забором с двумя калитками и воротами, которые закрываются на замок для обеспечения безопасности воспитанников. Центральная входная дверь оснащена доводчиком и уплотнителем, кодовым замком, что отвечает требованиям безопасности.

На каждую возрастную группу имеется игровая площадка, оформленная в соответствии с программными и возрастными требованиями, оснащенная стационарными физкультурными пособиями для самостоятельной двигательной активности детей и индивидуальных игр. Для озеленения участков используются зеленые насаждения, цветники, оформленные с помощью родителей. Третий год существует экологическая тропа.

В МБДОУ оснащена спортивно-игровая площадка для проведения массовых мероприятий воспитанников, со спортивными сооружениями, беговой дорожкой в летний период, лыжной и мини катком в зимний период.

МБДОУ оснащено 4 групповыми помещениями со спальными комнатами и 1 групповое помещение без спальной комнаты (раскладушки). Все группы имеют раздевалки, буфетные и туалетные комнаты. Для специалистов оборудованы отдельные кабинеты:

- 4 кабинета учителя - логопеда;
- Учителя - дефектолога;
- Педагога - психолога.

Есть музыкально - физкультурный зал.

Кроме того, в детском саду имеются - кабинет заведующей, медицинский блок, пищеблок (кухня), прачечная, гладильная, склад, холодный склад (отдельно стоящее здание).

Все групповые помещения, кабинеты и зал обеспечены мебелью, оснащены необходимым оборудованием по назначению (игровым, физкультурным и др.), дидактическими и техническими средствами, учебновспомогательными материалами и соответствуют требованиям для реализации образовательной программы МБДОУ.

МБДОУ располагает учебно-методической литературой и учебно-наглядными пособиями для реализации адаптированной общеобразовательной программы МБДОУ.

Информационный центр МБДОУ постоянно пополняется методическими новинками, обновляется фонд детской книги. Ежегодно осуществляется подписка на электронные журналы. Компьютерная база МБДОУ составляет: 3 компьютера, 3 ноутбука, 3 принтера, 2 сканера, 3 ксерокса, TV, аудиовидеомагнитофоны. Имеется выход в Интернет, электронная почта, официальный сайт. Данный факт значительно расширяет технические и информационные возможности педагогов в организации образовательного процесса и ведении документации.

Материально-техническая база МБДОУ постоянно обновляется и пополняется. За 2023 год в МБДОУ приобретены: светильники светодиодные, посуда, мягкий инвентарь, игрушки, физкультурное оборудование, колонна пузырьковая, плитка сенсорная, фиброоптический модуль «молния», постельное бельё.

В педагогическом коллективе идет активный плановый процесс перехода на систему электронного документооборота: планирование педагогической деятельности, мониторинг достижений воспитанников, а также в системе разрабатывается методическое обеспечение образовательного процесса посредством мультимедийных технологий, электронная библиотека.

Вывод. Состояние здания и территории соответствует санитарно-гигиеническим, противодиверсионным и противопожарным требованиям. Условия труда и жизнедеятельности детей безопасны. Образовательный процесс обеспечен наглядными пособиями.

Материально-техническое обеспечение для проведения занятий с воспитанниками

Оценка материально-технического оснащения детского сада при проведении занятий с воспитанниками выявила следующие трудности:

- для полноценной (качественной) организации и проведения занятий в

дистанционном формате отсутствует стабильное и устойчивое интернет-соединение;

- недостаточно необходимого оборудования (ноутбуков, компьютеров или планшетов)

по группам детского сада.

Материально-техническое обеспечение для проведения общесадовских мероприятий

Наличие материально-технического оснащения по группам детского сада для организации массовых общесадовских мероприятий с родителями (законными представителями) воспитанников свидетельствует о недостаточном количестве технических средств и программного обеспечения.

Результаты анализа показателей деятельности организации

Данные приведены по состоянию на 30.12.2023г.

№ п/п	Показатели	Единица измерения
1.	Образовательная деятельность	
1.1	Общая численность воспитанников, осваивающих образовательную программу дошкольного образования, в том числе:	95 человек

1.1.1	В режиме полного дня (8 - 12 часов)	95 человек
1.1.2	В режиме кратковременного пребывания (3 - 5 часов)	нет
1.1.3	В семейной дошкольной группе	нет
1.1.4	В форме семейного образования с психолого-педагогическим сопровождением на базе дошкольной образовательной организации	нет
1.2	Общая численность воспитанников в возрасте до 3 лет	0 человек
1.3	Общая численность воспитанников в возрасте от 3 до 8 лет	95 человек
1.4	Численность/удельный вес численности воспитанников в общей численности воспитанников, получающих услуги присмотра и ухода:	95 человек/ 100%
1.4.1	В режиме полного дня (8 - 12 часов)	95 человек/100%
1.4.2	В режиме продленного дня (12 - 14 часов)	нет
1.4.3	В режиме круглосуточного пребывания	нет
1.5	Численность/удельный вес численности воспитанников с ограниченными возможностями здоровья в общей численности воспитанников, получающих услуги:	95 человек/ 100%
1.5.1	По коррекции недостатков в физическом и (или) психическом развитии	95 человек/ 100%
1.5.2	По освоению образовательной программы дошкольного образования	95 человек/ 100%
1.5.3	По присмотру и уходу	95 человек/ 100%
1.6	Средний показатель пропущенных дней при посещении дошкольной образовательной организации по болезни на одного воспитанника	26 дней
1.7	Общая численность педагогических работников, в том числе:	11 человек
1.7.1	Численность/удельный вес численности педагогических работников, имеющих высшее образование	10 человек/ 91 %
1.7.2	Численность/удельный вес численности педагогических работников, имеющих высшее образование педагогической направленности (профиля)	10 человек/ 91%
1.7.3	Численность/удельный вес численности педагогических работников, имеющих среднее профессиональное образование	1 человек/ 9%
1.7.4	Численность/удельный вес численности педагогических работников, имеющих среднее профессиональное образование педагогической направленности (профиля)	1 человек/ 9 %
1.8	Численность/удельный вес численности педагогических работников, которым по результатам аттестации присвоена квалификационная категория, в общей численности педагогических работников, в том числе:	9 человек/ 77%
1.8.1	Высшая	6 человек/ 55%
1.8.2	Первая	3 человек/ 27%
1.9	Численность/удельный вес численности педагогических	11 человек/ %

	работников в общей численности педагогических работников, педагогический стаж работы которых составляет:	
1.9.1	До 5 лет человек/%	2 человек/ 18%
1.9.2	Свыше 30 лет	9 человек/ 82%
1.10	Численность/удельный вес численности педагогических работников в общей численности педагогических работников в возрасте до 30 лет	2 человек/ 18 %
1.11	Численность/удельный вес численности педагогических работников в общей численности педагогических работников в возрасте от 55 лет	1 человек/ 9 %
1.12	Численность/удельный вес численности педагогических и административно-хозяйственных работников, прошедших за последние 5 лет повышение квалификации/профессиональную переподготовку по профилю педагогической деятельности или иной осуществляемой в образовательной организации деятельности, в общей численности педагогических и административно-хозяйственных работников	11 человек/100%
1.13	Численность/удельный вес численности педагогических и административно-хозяйственных работников, прошедших повышение квалификации по применению в образовательном процессе федеральных государственных образовательных стандартов в общей численности педагогических и административно-хозяйственных работников	0
1.14	Соотношение "педагогический работник/воспитанник" в дошкольной образовательной организации	11 человек/ 95 человек
1.15	Наличие в образовательной организации следующих педагогических работников:	
1.15.1	Музыкального руководителя	да
1.15.2	Инструктора по физической культуре	да
1.15.3	Учителя-логопеда	да
1.15.4	Логопеда	нет
1.15.5	Учителя-дефектолога	нет
1.15.6	Педагога-психолога	да
2.	Инфраструктура	
2.1	Общая площадь помещений, в которых осуществляется образовательная деятельность, в расчете на одного воспитанника	6,7 кв. м
2.2	Площадь помещений для организации дополнительных видов деятельности воспитанников	0 кв. м
2.3	Наличие физкультурного зала	да/нет
2.4	Наличие музыкального зала	да
2.5	Наличие прогулочных площадок, обеспечивающих физическую активность и разнообразную игровую деятельность воспитанников на прогулке	да

Вывод: Анализ показателей указывает на то, что МБДОУ имеет достаточную инфраструктуру, которая соответствует требованиям СанПиН и позволяет реализовывать образовательные программы в полном объеме в соответствии с ФГОС ДО.

Детский сад укомплектован достаточным количеством педагогических и иных работников, которые имеют высокую квалификацию и регулярно проходят повышение квалификации, что обеспечивает результативность образовательной деятельности.

ДОКУМЕНТ ПОДПИСАН
ЭЛЕКТРОННОЙ ПОДПИСЬЮ

СВЕДЕНИЯ О СЕРТИФИКАТЕ ЭП

Сертификат 376304230083447847618637456882370283188412430536

Владелец Докучаева Анжелла Валерьевна

Действителен с 19.04.2024 по 19.04.2025